

OISE

magazine



1^{er} & 2 AVRIL

Marché ARTISANAL de l'Oise

GRAND FORMAT

Les métiers
de l'artisanat
au collège
à la rentrée
P.20

À VOS CÔTÉS

Des nichoirs à mésanges
pour combattre les
chenilles processionnaires
sur la Trans'Oise
P.12

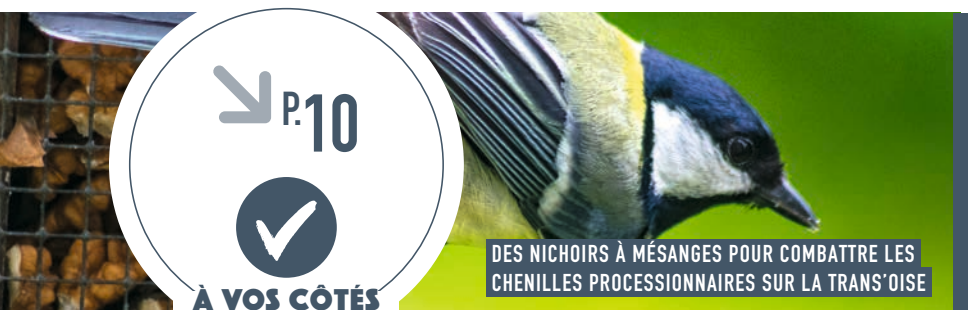
ILS FONT L'OISE

La fête du sport dédiée
aux Jeux Olympiques
et Paralympiques
de Paris 2024
P.25



Oise
LE DÉPARTEMENT

SOMMAIRE



La Trans'Oise continue de s'étendre **p.5**

Les Françaises brillent à la Coupe du Monde épée dames juniors **p.7**

Le Pont de La Croix-Saint-Ouen réhabilité **p.8 à 9**

Les chiens détecteurs de maladies au service des EHPAD **p.10**

Le bonheur d'Yvette, 101 ans, dans sa famille d'accueil **p.11**

Comment le Département combat les chenilles processionnaires **p.12**

Aide bioéthanol : une économie de presque 40% sur un plein grâce au Département **p.13**

Des solutions pour lutter contre la crise énergétique **p.14 à 15**

Le Marché Artisanal de l'Oise fait son grand retour **p.16 à 17**

Le Marché Artisanal : une véritable vitrine de l'excellence **p.18 à 19**

L'artisanat fait sa rentrée dans les collèges **p.20**

Une exposition entièrement dédiée à l'art du dessinateur Morris **p.21**

Pentathlon moderne : les ambitions de Rebecca Castaudi de la Team Oise24 **p.24**

Un air de Jeux Olympiques pour la fête du sport le 11 juin **p.25**

Une journée avec le Service Départemental d'Archéologie de l'Oise **p.26**

Le Village Culturel prend ses quartiers à Bitry les 13 et 14 mai **p.27**

L'exposition « De rêve et de lumière » vous plonge dans l'Antiquité au MUDO **p.28**

Appel à candidatures pour les Villes et Villages Fleuris **p.30**

Le Festival International de Violoncelle fête ses 30 ans **p.31**

Jeux **p.32 à 33**

Expressions politiques **p.34**

Rejoignez-nous **p.35**

ÉDITO

CHERS HABITANTS DE L'OISE,

Vous le savez, le Département est votre collectivité de proximité. Ce magazine d'information en sera encore une fois le témoignage.

Alors que depuis plusieurs mois, le pouvoir d'achat est devenu la principale préoccupation des habitants de l'Oise, le Conseil Départemental s'est attaché à mettre en place des réponses concrètes dans un souci de proximité et d'efficacité.

C'est ainsi qu'une **aide à la garde d'enfants de moins de 3 ans** en faveur des parents exerçant une activité professionnelle ou suivant une formation, permet aux familles de l'Oise de percevoir un montant maximal de **480 €** par an. Cette aide, qui rencontre un franc succès, représente près de 2,5 M€ de pouvoir d'achat pour les habitants de l'Oise depuis sa mise en place en 2020.

Dans le cadre de sa politique de transition énergétique, en faveur des habitants de l'Oise exposés à la hausse des prix des carburants qui s'éternise, le Département a également mis en place depuis l'année dernière une **aide de 300 € à la conversion bio-éthanol** des véhicules essence, générant une **économie de près de 40 % sur un plein !**

Parallèlement, le Département continue d'œuvrer tout au long de cette année en faveur de la **renovation énergétique des logements** au travers du Plan

Départementale de l'Habitat qui s'adresse au plus grand nombre et qui contribue à réduire le parc de logements les plus énergivores dans notre département.

Ces dispositifs en faveur du pouvoir d'achat, viennent en complément des Pass lancés dans l'Oise depuis 2015 en direction des jeunes : **Pass Permis Citoyen, Pass Avenir Citoyen et Pass BAFA / BAFD Citoyen**, lesquels permettent en effet de donner un coup de pouce financier aux jeunes de l'Oise pour les aider à entrer dans la vie active.

Vous l'aurez compris, dans l'Oise, la défense du pouvoir d'achat n'est pas qu'un discours, mais bel et bien des actions concrètes !

La période printanière sera bien entendu celle des grands moments de partage et de rencontre, avec le **Marché Artisanal que nous organisons les 1^{er} et 2 avril** dans le parc de l'Hôtel du Département. Ce sera l'occasion de mettre une nouvelle fois à l'honneur les métiers de l'artisanat dans l'Oise et l'excellence de cette filière dynamique. Des exposants de plus en plus nombreux, vous présenteront leur création et, qui sait, pourront susciter quelques vocations ! Ils seront plus de 120 cette année.

Au-delà des démonstrations des métiers d'arts par les artisans, le Marché Artisanal proposera également de nombreuses animations pour divertir petits et grands.



Enfin, dans cette année précédant les Jeux Olympiques et Paralympiques de 2024, le Département organisera également une grande **Fête du Sport le 11 juin** dans le parc de l'Hôtel du Département. Cet événement familial mettra en valeur le formidable dynamisme des clubs sportifs Oisiens qui vous permettront de découvrir de nombreuses disciplines olympiques et paralympiques, et de rencontrer certains athlètes de la Team Oise 24.

Vous pourrez le constater dans ce magazine, l'agenda printanier est bien fourni en événements et festivités.

Au plaisir de vous retrouver et de pouvoir échanger avec vous.

Bien fidèlement,

Nadège LEFEBVRE,
Présidente du Conseil
départemental de l'Oise



Oise Magazine est une publication trimestrielle du Conseil départemental de l'Oise - 1, rue Cambry, CS 80941 60024 Beauvais Cedex - 03 44 06 60 60 - oise.fr - Directrice de la publication : **Nadège Lefebvre** - Codirectrice de la publication : **Sophie Levesque** - Rédacteur en chef : **David Rondeau** - Conception - Maquette - Photographies : **Direction de la communication du Conseil départemental de l'Oise** - Impression : **Groupe Maury imprimeur 45330 Malesherbes** - Tirage : **379 000 exemplaires** - Diffusion : **La Poste** - ISSN : 2497-0662 - Dépôt légal à parution.



Oise Magazine accessible à tous

Oise magazine est accessible aux personnes mal ou non voyantes grâce à l'association Trans-Doc et à la solution Vocale presse. Vous pouvez soit scanner le flash code ci-contre pour accéder à la version audio du magazine, soit aller à l'adresse suivante www.oise.fr/oise-magazine-accessible pour consulter la version Daisy de Oise Magazine (cette version nécessite un lecteur Daisy : Digital Accessible Information System, format pour livres audio, spécialement adapté aux personnes déficientes visuelles).



PROCHE
DE VOUS !

DANS VOS CANTONS

RETOUR SUR LES INAUGURATIONS



BRETEUIL
CANTON DE SAINT-JUST-EN-CHAUSSÉE

UN NOUVEAU SIÈGE POUR LA COMMUNAUTÉ DE COMMUNES DE L'OISE PICARDE À BRETEUIL

La Communauté de Communes de l'Oise Picarde (CCOP) dispose désormais d'un nouveau siège ! Il est situé dans la zone commerciale Nord de Breteuil, dans des locaux d'une surface de 2 250 m². En outre, ce bâtiment accueille également un espace d'innovation sociale, numérique et économique, baptisé « Le Forum ». Il est équipé d'une salle d'une capacité de 120 personnes pour les réunions du Conseil communautaire ou celles d'entreprises extérieures, mais aussi d'une pépinière d'entreprises composée de 6 bureaux et d'un espace de coworking. Enfin, dans un souci de réduction de sa consommation énergétique, la CCOP projette la création d'ombrières en panneaux photovoltaïques pour assurer son autoconsommation électrique. Le Forum a été inauguré le 18 janvier en présence de **Nadège LEFEBVRE**, Présidente du Conseil départemental de l'Oise, **Nicole CORDIER** et **Frans DESMEDT**, Conseillers départementaux du canton de Saint-Just-en-Chaussée, et **Jean CAUWEL**, Président de la Communauté de Communes de l'Oise Picarde. Le **Conseil départemental de l'Oise** a financé ce bâtiment structurant pour le territoire à hauteur de **504 400 euros**.



MILLY-SUR-THÉRAIN
CANTON DE BEAUVAIS-1

MILLY-SUR-THÉRAIN DISPOSE D'UNE NOUVELLE ÉCOLE MATERNELLE

La commune a connu ces dernières années une augmentation de sa population, et donc d'élèves scolarisés sur le groupement scolaire. Afin d'anticiper l'arrivée de nouveaux élèves et de réunir les enfants de maternelle sur un même site, la municipalité a décidé de construire une école maternelle composée de 3 salles de classe sur 70 m² et des locaux annexes pour le bien-être des enfants. Enfin, ce nouveau bâtiment permettra d'apporter une solution au stationnement et un gain de sécurité pour tous. Cette nouvelle école, financée à hauteur de **315 330 euros** par le Conseil départemental de l'Oise, a été inaugurée le 8 février par **Nadège LEFEBVRE**, Présidente du Conseil départemental de l'Oise, **Brigitte LEFEBVRE** et **Charles LOCQUET**, Conseillers départementaux du canton de Beauvais Nord, à l'invitation du Maire de Milly-sur-Thérain **Christophe DE L'HAMAIDE**.

RETOUR SUR LES TOURNÉES CANTONALES



Mardi 28 février, la Présidente du Conseil départemental de l'Oise **Nadège LEFEBVRE** s'est rendue sur le canton de Chaumont-en-Vexin aux côtés du Conseiller départemental **Benoît BIBERON** pour écouter les doléances des Maires et s'entretenir sur les projets à venir. Ils ont ainsi visité les communes de Neuville-Bosc, Hénonville, Ivry-le-Temple, Monts et Fay-les-Etangs.



Le 21 février, **Nadège LEFEBVRE**, Présidente du Conseil départemental de l'Oise, s'est rendue sur le canton de Grandvilliers aux côtés des Conseillers départementaux **Pascal VERBEKE** et **Martine BORGGOO**. Ensemble, ils sont allés à la rencontre des Maires des communes de Blicourt, Pisseleu-aux-Bois, Oudeuil, Achy et Villers-sur-Bonnières.



LA TRANS'OISE CONTINUE DE S'ÉTENDRE AVEC UNE NOUVELLE SOUS-SECTION INAUGURÉE À SAINT-FÉLIX

Un nouveau tronçon de la Trans'Oise, voie douce traversant le département, est en service. La sous-section de Saint-Félix à Hondainville de 650 mètres a été réalisée au second semestre 2022 et longe la route départementale 12.

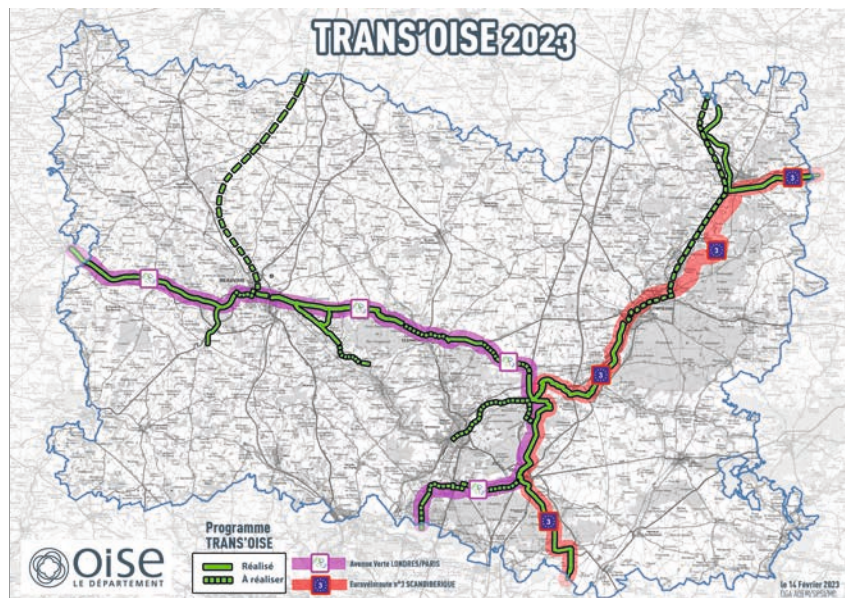
Elle a été inaugurée le 10 janvier 2023 par **Nadège LEFEBVRE**, Présidente du Conseil départemental de l'Oise, **Jean DESESSART**, Vice-président chargé des infrastructures routières, **Olivier PACCAUD** et **Anne FUMERY**, Conseillers départementaux du canton de Mouy, en présence des Maires de Saint-Félix et Hondainville, **Patrick VONTHRON** et **Michèle BRICHEZ**.

Cette sous-section fait partie de la première tranche de la section Hermes / Hondainville de 4,35 kilomètres que le Département

souhaite réaliser à compter de 2024. Large de 3 mètres, ce nouveau tronçon de la voie verte pourra désormais accueillir piétons et cyclistes qui souhaiteront relier ces deux communes dans les deux sens de circulation. Elle représente une enveloppe budgétaire de **300 000 euros**.

Depuis la mise en service du 1^{er} tronçon en 2009, 19,5 millions d'euros ont été investis par le Conseil départemental de l'Oise. En tout, 132 kilomètres de voies douces ont d'ores et déjà été réalisés. « *Notre ambition est de proposer des voies douces réellement qualitatives afin de permettre aux vélos, mais aussi aux trottinettes et rollers, d'y rouler sans contraintes et en toute sécurité* », souligne **Nadège LEFEBVRE**.

Épine dorsale de l'Oise des réseaux de circulations douces existants ou en devenir, le programme Trans'Oise assure également leur interconnexion avec les axes structurants des départements voisins. Elle se superpose également aux itinéraires cyclables internationaux. 132 km de voies douces sont communes avec l'axe Paris-Londres, 100 km avec celles de la Scandibérique (EuroVélo route N°3 qui relie Saint-Jacques de Compostelle à Trondheim en Norvège).



Porteur de retombées touristiques, le développement de ces axes profite aussi directement aux habitants pour leurs déplacements quotidiens et/ou leurs activités de loisirs.

Depuis 2009, plus de 3,5 millions de personnes ont emprunté la Trans'Oise. Le Département vise pour 2023 de dépasser les 4 millions d'utilisateurs. Enfin, la prochaine sous-section inaugurée sera celle entre Saint-Martin-Longueau et Les Aiguës.



PROCHE
DE VOUS !

DANS VOS CANTONS



LE CENTRE SOCIO-CULTUREL VICTOR DE L'AIGLE RÉHABILITÉ

TRACY-LE-MONT CANTON DE COMPIÈGNE-1

Le centre socio-culturel Victor de l'Aigle de Tracy-le-Mont a connu une réhabilitation complète avec une amélioration de l'isolation thermique et le recours à la géothermie pour chauffer le bâtiment. Le site est désormais accessible aux personnes à mobilité réduite et est destiné à devenir un pôle d'équipement

communal recevant des manifestations intérieures comme extérieures. Enfin, une entrée a été créée afin d'améliorer la sécurité routière aux abords de la salle. Cet équipement totalement revu a été inauguré le 9 février par **Nadège LEFEBVRE**, Présidente du Conseil départemental de

l'Oise, **Danielle CARLIER** Conseillère départementale du canton de Compiègne Nord, à l'invitation du Maire de Tracy-le-Mont **Sylvie VALENTE LE HIR**. Le **Conseil départemental de l'Oise** a financé cette opération à hauteur de **310 130 euros**.



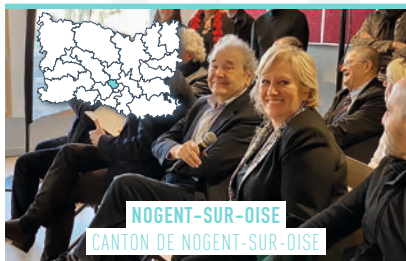
CHANTILLY
CANTON DE CHANTILLY

UN PARCOURS SANTÉ EN PLEIN CŒUR DE CHANTILLY

La commune de Chantilly a souhaité réaliser un parcours santé au cœur du bois Bourillon. Composé de 10 modules permettant d'effectuer 24 exercices, il a été installé à deux pas de l'Hippodrome, en plein centre-ville.

Le parcours fait 1,5 kilomètre et pourra être fréquenté par les associations sportives, particuliers et groupes scolaires. Les exercices comportent 4 niveaux de difficulté. Un QR code permettra un accompagnement des différents usagers sur leur progression.

Le Conseil départemental de l'Oise, premier partenaire des communes, a financé cette opération à hauteur de **80%** du montant, soit **16 890 euros** et affirme ainsi sa volonté de participer aux projets visant à promouvoir la pratique sportive dans le département. Il a été inauguré le 4 février par **Nadège LEFEBVRE**, Présidente du Conseil départemental de l'Oise, à l'invitation du Maire et Conseillère départementale du canton de Chantilly **Isabelle WOJTOWIEZ**.



NOGENT-SUR-OISE
CANTON DE NOGENT-SUR-OISE

UN NOUVEL ESPACE DE LOISIRS À NOGENT-SUR-OISE AU NOM DE PIERRE PERRET

Le 7 février, l'auteur compositeur interprète **Pierre PERRET** s'est rendu à Nogent-Sur-Oise à l'occasion de l'inauguration de l'espace de loisirs et périscolaire de la ville portant son nom.

Nadège LEFEBVRE, Présidente du Conseil départemental de l'Oise, a fait part « *de sa joie* » de rencontrer l'artiste et d'inaugurer cet équipement en présence du Maire **Jean-François DARDENNE** et des élus de la commune.

Lors de cet après-midi spécial, les enfants ont honoré le parrain de cet espace en accompagnant la chorale « Les Chants Boul'Tout » pour un moment convivial.

Le **Conseil départemental de l'Oise** a financé la réalisation de ce nouvel espace de loisirs et périscolaire Pierre Perret à hauteur de **156 000 €**, dans le cadre de son soutien au projet global concernant la construction et rénovation du groupe scolaire Berthelot.



ALLONNE CANTON DE BEAUVAIS-2

UNE AIRE DE JEUX FLAMBANT NEUVE À ALLONNE

La municipalité d'Allonne a souhaité réaliser une aire de jeux pour enfants sur un terrain de 2500 m² à Villers-sur-Thère, à deux pas du centre de loisirs. L'aire de jeux a été inaugurée le 10 janvier suite à l'invitation du Maire **Patrice HAEZEBROUCK** par **Nadège LEFEBVRE**, Présidente du Conseil départemental de l'Oise, et Franck PIA, Vice-président en charge de la jeunesse. **Franck PIA**. Le **Conseil départemental de l'Oise** a participé à la réalisation de ce projet à hauteur de **18 170 euros**.

 Retrouvez les infos
sur votre CANTON



UNE SALLE DES FÊTES PLUS RESPECTUEUSE DE L'ENVIRONNEMENT À LAVERSINES

La municipalité de Laversines a souhaité procéder à des travaux au sein de la salle des fêtes, identifiée comme le bâtiment le plus énergivore de la commune.

Elle a ainsi bénéficié d'une isolation totale par l'extérieur et du changement des plafonds, du remplacement des menuiseries extérieures et de la mise en place d'une centrale de

traitement d'air double flux pour la salle principale. De nouveaux terminaux de chauffage avec installation d'une régulation sont venus compléter cette rénovation.

Par ailleurs, ces travaux de rénovation ont aussi été l'occasion d'embellir le bâtiment et de le remettre aux normes.

Cette opération a été inaugurée le 4 mars

2023 en présence de **Nadège LEFEBVRE**, Présidente du Conseil départemental de l'Oise, **Olivier PACCAUD**, Conseiller départemental du canton de Mouy, à l'invitation du Maire **Marie-Manuelle JACQUES**.

Le Conseil départemental de l'Oise a financé ces travaux à hauteur de **209 950 euros**.

LA FRANCE A BRILLÉ LORS DE LA COUPE DU MONDE ÉPÉE DAMES JUNIORS



Un petit air de Jeux Olympiques a flotté pendant le week-end sportif des 18 et 19 février. La France a brillé lors de la Coupe du Monde Épée Dames Juniors organisée par l'Académie Beauvaisienne d'Escrime (ABE) à l'Élispaces de Beauvais.

En effet, l'ABE possède une salle d'armes entièrement rénovée. Elle est aujourd'hui l'un des 36 Centres de Préparation aux Jeux Olympiques (CPJ) que compte l'Oise. Lors de ces deux jours de compétition internationale, entendre des langues du monde entier, ici à Beauvais, a donné un bel avant-goût de ce qui nous attend dans un peu plus d'un an désormais.

15 nations ont été représentées lors de cette

Coupe du Monde, avec **140 participantes**.

Le samedi, les épreuves individuelles ont été remportées par les **Américaines Hadley HUSISIAN** et **Michaela JOYCE** pour la première et seconde marche du podium. En troisième position, on retrouve la Britannique **Julia CARON** et l'Américaine **Leehi MACHULSKY**. Les Françaises **Océane FRANÇILLONNE** et **Anaëlle DOQUET** terminent en 6^e et 7^e position après leurs éliminations en quarts de finale.

Le dimanche, l'Équipe de France a obtenu une très jolie seconde place à l'issue des épreuves collectives. Sur le podium, on retrouve ainsi **Juliette BAUDINOT**, **Anaëlle DOQUET**, **Océane FRANÇILLONNE** et **Elena SEILLE**.

La première place est revenue à l'équipe américaine.



Les délégations internationales ont salué l'immense travail fourni par l'**Académie Beauvaisienne d'Escrime (ABE)**, organisatrice de l'évènement et soutenue par le Département de l'Oise.

La Présidente du Conseil départemental de l'Oise **Nadège LEFEBVRE** a ainsi félicité les athlètes, avant d'avoir le plaisir de leur remettre une médaille. Ce week-end dédié à l'escrime a été une véritable vitrine pour l'Oise au niveau international !





PROCHE
DE VOUS !

DANS VOTRE COMMUNE



LE DÉPARTEMENT DE L'OISE RÉHABILITE LE PONT SUSPENDU ENTRE LA CROIX-SAINTOUEN ET LE MEUX

Soucieux de la sécurité des usagers et face au vieillissement du pont, le Département a entrepris de réhabiliter le pont suspendu entre La Croix-Saint-Ouen et Le Meux.

Le pont suspendu de la RD 98 est fermé à la circulation depuis le 17 janvier 2023. Le Département de l'Oise, qui surveille de très près et depuis de nombreuses années cet ouvrage, a pris la décision de le réhabiliter. En effet, cette surveillance accrue, menée par les services départementaux et les bureaux d'études spécialisés, avait déjà mis en évidence l'évolution de l'état du pont et la nécessité de limiter son accès aux véhicules de plus de 3,5 tonnes.

Dès 2016, pour les dissuader de s'engager

sur le pont, le Département avait installé un dispositif de portiques de limitation de gabarit. Mais face au non-respect de la limitation par certains véhicules poids lourds et à la destruction fréquente de ces portiques, le Département de l'Oise a été contraint d'interrompre la circulation des véhicules sur le pont. En effet, le passage non autorisé des poids lourds a accéléré la dégradation du pont et la situation actuelle ne permet malheureusement plus d'autoriser le passage des véhicules à moteur.

Les études de réhabilitation sont en cours depuis 2018. Les résultats des investigations et études complémentaires ont confirmé la nécessité de régénérer une grande partie des matériaux et ont aussi mis en exergue la

présence d'une maladie évolutive du béton des fondations.

LES PRINCIPAUX TRAVAUX À VENIR

- Le pont suspendu sera réhabilité en conservant son esthétique et sa limitation actuelle à 3,5 tonnes.
- La consultation des entreprises de travaux va être lancée au cours du premier semestre 2023.
- Les travaux de réhabilitation de l'ouvrage devraient commencer fin 2023 / début 2024 pour une durée d'environ 14 mois.
- La réouverture du pont aux véhicules de moins de 3,5 tonnes est prévue à partir de 2025.

UN PEU D'HISTOIRE

Plusieurs clichés rappellent l'histoire du pont suspendu au moment de sa réalisation.

De la pose des pierres de parement à l'inauguration de l'édifice, retour sur une année de chantier.



21 juin 1948 : Construction du massif d'ancrage, rive gauche, pose des pierres de parements et vue du chantier de bétonnage.



10 février 1949 : Travée centrale, coulage du béton de la dalle armée sous chaussée.



LE PONT ACCESSIBLE AUX PIÉTONS ET CYCLISTES JUSQU'AU DÉBUT DES TRAVAUX

En attendant le lancement des travaux, le pont est accessible aux piétons et aux vélos, à l'exclusion de toute manifestation sportive ou rassemblement sur l'ouvrage. Les véhicules à moteur (scooters, motos, voitures, poids lourds) doivent dès à présent passer par la RD 200. Quand les travaux auront commencé, les piétons et cyclistes devront également emprunter un itinéraire de substitution, qui sera défini et fléché avec les communes.

CONTEXTE ET ACTEURS

Plusieurs acteurs travaillent de concert à la réalisation du pont :

- Le Département de l'Oise dirige, pilote et finance l'opération tout en gérant l'exploitation de la route départementale 98.
- Les Voies Navigables de France (VNF) gèrent l'exploitation et la sécurité du domaine fluvial.
- Les communes de La Croix-Saint-Ouen et Le Meux.
- Les gestionnaires des réseaux à proximité de l'ouvrage (eaux, énergies, télécommunications...).

684 PONTS SURVEILLÉS ET ENTRETENUS PAR LE DÉPARTEMENT

Le Département surveille et entretient 684 ponts, dont 4 ponts suspendus. Sur ces 4 ponts suspendus, 2 ont déjà été réhabilités à Boran-sur-Oise et Saint-Leu-d'Esserent. Celui de Le Plessis-Brion sera remplacé prochainement. Chaque année, le Département mobilise un budget moyen de **5 millions d'euros** pour le suivi et l'entretien de ses ponts.



Retrouvez les itinéraires
et les déviations

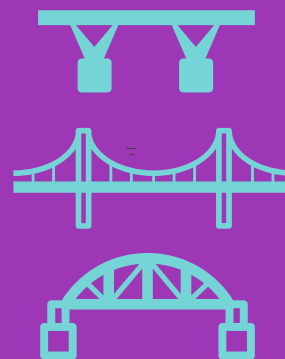


19 juin 1949 :
Inauguration de l'ouvrage.



Bon à savoir

Chaque pont est inspecté au moins une fois tous les 6 ans par un bureau d'études qualifié. Ainsi, entre 100 et 150 ouvrages sont inspectés annuellement. Entre 30 et 40 ouvrages d'art font l'objet de travaux d'entretien et de réparation par an.





L'OISE
EN ACTION

À VOS CÔTÉS



LES ÉQUIPES ET CHIENS DU PROGRAMME NOSAÏS EN DÉMONSTRATION DANS UN EHPAD DE L'OISE

Nadège LEFEBVRE, Présidente du Conseil départemental de l'Oise, a invité les équipes du projet Nosaïs avec leurs chiens de détection biomédicale pour une démonstration originale : proposer aux résidents d'un EHPAD de se faire tester par les canidés ! Une méthode peu invasive et performante qui montre déjà son efficacité.

L'Oise est l'un des 3 départements français précurseurs à disposer d'un chien renifleur de la Covid-19. Depuis le début de la pandémie, la chienne **Joye**, de l'Officier Expert **Didier ROISSE**, conseiller technique cynotechnique du SDIS 60, fait partie du programme **Nosaïs** initié par le Professeur **Dominique GRANDJEAN** à l'École Nationale Vétérinaire d'Alfort. Jeudi 2 mars, devant les résidents de l'établissement Korian Grange des Prés à Lamorlaye, **Nadège LEFEBVRE**, Présidente du **Conseil départemental de l'Oise**, a montré sa volonté d'aller plus loin dans la démarche en organisant pour les résidents une démonstration du travail effectué par les équipes Nosaïs et leurs chiens détecteurs de maladies. Leurs capacités d'olfaction exceptionnelles leur permettent de détecter des pathologies telles que la Covid-19 ou certains types de cancers comme celui de la prostate.

« Après avoir effectué des démonstrations au sein de l'Hôtel du Département l'année dernière, nous avons souhaité étendre la démonstration de ce dispositif sur le terrain afin de présenter le travail remarquable effectué par



ces experts », explique **Nadège LEFEBVRE**. Ravis, les résidents ont ainsi pris part à l'expérience durant une heure en acceptant de se laisser tester par les deux chiennes. **Joye**, berger malinois de 8 ans et **Noona**, jeune labrador de 3 ans, ont été choisies pour intégrer le programme Nosaïs de l'École Nationale Vétérinaire d'Alfort, pour développer la recherche de pathologies au moyen de l'olfaction canine. Leurs capacités hors normes de « chien renifleur » leur permettent en effet de détecter la présence du COVID-19 pour l'une, du cancer de la prostate pour l'autre. Le Professeur **GRANDJEAN** a démarré ses travaux de recherche avec les chiens, il y a cinq ans, sur le cancer du côlon avec des résultats impressionnants et très prometteurs. Quand le virus de la COVID-19 est arrivé, la méthode a été enseignée aux chiens.

« L'avantage du chien, souligne le Professeur **Dominique GRANDJEAN**, « c'est qu'il est plus rapide que les tests existants. Le résultat est quasiment immédiat et nous permet de détecter les maladies ».



« Je crois beaucoup en cette méthode. Je pense qu'il faut que tout le monde s'y mette pour que le Professeur **Dominique GRANDJEAN**, avec son équipe, aille le plus loin possible. J'espère qu'à l'avenir, il y aura une possibilité de travailler avec les chiens dans les EHPAD », conclut **Nadège LEFEBVRE**, la Présidente du **Conseil départemental de l'Oise**.



LA CAMPAGNE DE RECRUTEMENT D'ASSISTANTS FAMILIAUX SE POURSUIT

Pour répondre aux besoins des enfants confiés à l'Aide Sociale à l'Enfance et à sa stratégie de diversification de ses modes d'accueil et d'accompagnement, le Département poursuit sa campagne de recrutement d'assistants familiaux pour promouvoir ce métier. Son objectif : recruter **30 assistants familiaux** par an, pendant la durée du mandat.

Ce plan s'appuie sur un assouplissement des critères de recrutement, une valorisation du métier et une aide à l'installation (dépenses liées aux travaux d'aménagement de logement, mobilier, matériel de puériculture, achat d'un nouveau véhicule de plus grande capacité, frais de déménagement) pouvant aller jusqu'à **10 000 euros** par assistant familial nouvellement recruté.



oise.fr | 03 44 06 62 55 | devenirassistantfamilial@oise.fr

ACCUEIL FAMILIAL : À 101 ANS, YVETTE SENERS À TROUVÉ LE SECRET DU BONHEUR CHEZ NELLY !

À l'aube de ses 99 ans, elle a choisi, il y a 2 ans, de rejoindre le dispositif départemental de l'accueil familial. Partageant la vie de deux autres aînées à la Ferme du Parc chez Nelly Syryn-Supplis, Yvette Seners, ancienne militaire du renseignement, a fêté ses 100 ans en 2021, au sein de cette nouvelle famille avec qui elle partage les souvenirs d'une vie bien remplie.

Après une vie trépidante, **Yvette SENERS** est aujourd'hui résidente au sein d'une famille d'accueil. Ce dispositif départemental constitue une belle alternative entre le placement en établissement et le maintien de la personne à domicile. Hébergée chez **Nelly SYRYN-SUPPLIS** près de Guiscard, elle a fêté ses 100 ans le dimanche 7 novembre 2021. « À mon âge je ne suis pas un cadeau », plaisante celle qui n'arrive toujours pas à croire qu'elle a pu atteindre cet âge-là. **Nelly**, son accueillante, l'avait promis à **Yvette** : elle lui fait ce jour-là un baba au rhum. Mais pour y placer toutes les bougies, c'était une autre histoire... ! « À mon âge, les bougies coûtent plus cher que le gâteau », sourit **Yvette**, citant **Thierry LE LURON**.

Vêtue d'une élégante robe bleue à fleurs, cette sémillante aînée, lucide et fière, se remémore les détails d'une vie comblée et bien remplie. Née dans le 4^e arrondissement de Paris, le 7 novembre 1921, **Yvette** a grandi dans l'Indre auprès de ses grands-parents chez qui elle a été placée quand elle a perdu son père.

Une carrière dans l'armée

Et c'est juste avant la guerre, à 20 ans à peine, qu'elle a épousé le sergent Jean Seners. Engagé depuis 3 ans pour son service militaire, il est envoyé en Algérie en 1940 lors de la mobilisation. Lui fut muté au front dans l'armée du général Delattre-

de-Tassigny pour débarquer à Saint-Tropez. Elle, au final, est restée en Kabylie, au renseignement militaire. « J'étais au service transmission durant 4 ans », raconte-t-elle, esquissant un sourire, les yeux noyés dans ses pensées.

« À mon âge, les bougies coûtent plus cher que le gâteau »

YVETTE SENERS

Au grade de sergent, elle était au service colombophile : « Je m'occupais des pigeons-soldats, on mettait des messages à la patte et hop ! ». Elle resta 8 ans à Alger. C'était la belle vie à la caserne. « Oui, on allait danser au bal chez les Anglais ».

Après la guerre, **Yvette** rentre en France sur un porte-avion américain, « le Bismuth », souligne celle qui n'omet aucun détail de sa vie. « J'ai été démobilisée à Versailles et je suis devenue standardiste dans l'armée aux Invalides ». De cette époque révolue, **Yvette** garde le souvenir d'une vie heureuse et simple.

Le choix de l'accueil familial

Avant d'arriver dans l'Oise, elle vivait dans une résidence en foyer-logement prévu pour les personnes âgées indépendantes.



Puis, touchée par l'arthrose, il a fallu trouver une autre solution. Son assistante sociale lui parle alors de **l'accueil familial**. « Il y a trois ans, elle est sortie de la période Covid affaiblie », raconte **Nelly**, son accueillante, qui a contacté le Conseil départemental de l'Oise pour l'accueillir. « Elle est venue ici pour voir où elle allait vivre. On a discuté toutes les deux pour lui expliquer comment se passe la vie dans un système d'accueil familial. Et le courant est passé tout de suite ». **Yvette** a emménagé le 20 mai 2020. « Et depuis, elle s'est requinquée avec nous à la campagne ». Aujourd'hui, le métier de famille d'accueil a redonné des perspectives à **Nelly** à un moment où elle cherchait comment changer de carrière : « Ce métier m'a sauvée et m'a permis de passer un cap difficile de ma vie ».



L'accueil familial, un beau projet et un beau métier pour favoriser l'autonomie d'une personne âgée et/ou handicapée dans un cadre de vie épanouissant

Ce dispositif permet à une personne âgée et/ou en situation de handicap d'être accueillie au domicile d'un accueillant familial. La personne âgée signe alors un contrat avec sa famille d'accueil. Ce mode d'hébergement est une source d'échange et de partage, tant pour la personne accueillie, que pour l'accueillant.



Pour toute demande de dossier | oise.fr | 03 44 82 60 60



L'OISE
EN ACTION

À VOS CÔTÉS



DES NICHOURS À MÉSANGES POUR COMBATTRE LES CHENILLES PROCESSIONNAIRES SUR LA TRANS'OISE



Le Département de l'Oise a installé 250 nichours à mésanges le long de la Trans'Oise afin de lutter efficacement et naturellement contre les chenilles processionnaires. La mésange est le prédateur numéro 1 de ces animaux aux poils urticants.



Aux beaux jours, la chenille processionnaire fait son retour... Et avec elle les précautions à prendre pour ne pas en être victime ! Si l'information est désormais bien connue des promeneurs, cyclistes et propriétaires d'animaux empruntant la **Trans'Oise**, il faut reconnaître qu'elle n'est pas la plus agréable. Toutefois, si les hommes et les animaux domestiques ont à craindre les poils urticants des chenilles et leurs conséquences (démangeaisons, allergies ou encore inflammations), ce n'est pas le cas des mésanges qui peuvent en manger plusieurs centaines par jour et ainsi devenir les chevilles ouvrières du Département dans la lutte contre ces dernières.

C'est pourquoi les agents du Département ont installé **250 nichours** à destination des mésanges bleues et charbonnières. Sur la seule section Beauvais - Ferrières-en-Bray **d'une longueur de 27 km**, ce ne sont pas moins de **31 nichours** qui ont été installés courant février.

« Les mésanges font leur nid fin février et donnent naissance à des petits qu'elles doivent nourrir, détaille **Cédric GRANDSIR**, responsable du centre routier départemental de Songeons, présent lors de la première pose entre Beauvais et Ferrières-en-Bray. *Donc la mésange va aller manger les chenilles processionnaires* ».

UN TRIPLE INTÉRÊT

Ainsi, les nichours représentent un triple intérêt. Ils permettent d'abord de **lutter intelligemment contre les chenilles processionnaires** qui arrivent de plus en plus tôt et nombreuses, **en raison du réchauffement climatique**.

Ils favorisent également le **retour des mésanges** et soutiennent ainsi la biodiversité, en lien avec la politique environnementale du Département déclinée dans le cadre du **Plan Oxygène 60**.

Enfin, par leur présence et action, les mésanges évitent le recours aux **produits chimiques** pouvant être nocifs pour d'autres insectes non-nuisibles.

Au-delà de l'action départementale, **tout un chacun** peut contribuer à **l'arrivée des mésanges** afin de réguler les chenilles processionnaires en installant, comme le suggère l'Institut National de Recherche Agronomique (INRA), un nichour à son domicile.



Toutes les infos sur le Plan Oxygène 60 sur oise.fr



AIDE BIOÉTHANOL : UNE ÉCONOMIE DE PRESQUE 40% SUR UN PLEIN

Peggy et Daniel Fernandez, domiciliés à La Chapelle-en-Serval, ont converti leur véhicule essence au bioéthanol grâce à l'aide de 300 euros proposée par le Conseil départemental de l'Oise. L'inventaire des « avantages » est considérable.

Depuis décembre 2022, **Peggy et Daniel FERNANDEZ** roulent au bioéthanol. « Au regard des hausses de prix du carburant, je m'y intéressais depuis quelque temps », précise le quinquagénaire, domicilié à La Chapelle-en-Serval. Aussi, lorsqu'il a découvert dans le magazine du Département l'aide à la pose d'un boîtier bioéthanol, cela a agi comme un déclic. « Je suis allé sur le site oise.fr, tout était clair, et j'ai entamé les démarches. J'ai cherché un installateur agréé, il y en avait deux proches de chez moi, j'ai fait faire deux devis, et celui que j'ai choisi m'a donné un délai. Selon le véhicule, cela peut être plus ou moins long pour recevoir le boîtier ». **Daniel FERNANDEZ**, lui, a eu « la bonne surprise » de n'attendre que deux semaines entre le devis et l'installation du boîtier bioéthanol sur son véhicule. Il n'aura pas attendu plus longtemps pour recevoir les **300 €** du Département qui lui ont permis d'amortir son investissement (**800 € TTC**). Depuis le 8 décembre dernier, la famille **FERNANDEZ** profite des « nombreux avantages » offerts par ce dispositif. « Le véhicule fonctionne exactement de la même façon », détaille-t-il. On m'avait



dit qu'il pouvait y avoir des difficultés au démarrage par grand froid, mais on n'a pas été confronté à ce problème alors qu'on a eu des températures à moins cinq degrés début février ». Pour répondre à d'autres idées reçues sur le bioéthanol, « on n'a pas constaté non plus de hausse de la consommation de carburant ». La seule grande différence, c'est donc le prix à la pompe, avec « **une économie de presque 40% sur un plein** ». D'autres satisfactions viennent se greffer à cet inventaire, comme le fait que la nouvelle carte grise du véhicule (obligatoire avec le changement de carburation) soit gratuite, ou encore la possibilité de rouler avec l'ancien carburant (SP95 en ce qui concerne le couple **FERNANDEZ**) si une station est dépourvue de superéthanol-E85.

UNE AIDE DANS LE CADRE DU PLAN OXYGÈNE 60

440 dossiers traités, **132 000 €** d'aides accordées en 2022 ! En sept mois, l'aide de **300 €** proposée par le Conseil départemental de l'Oise pour financer une partie de la pose d'un boîtier E85 homologué a été particulièrement sollicitée par les Oisiens. Cette aide, attribuée aux particuliers de l'Oise, sans condition de ressources (une aide par foyer fiscal), qui rentre dans le cadre du Plan Oxygène 60 du Département et ses **160 millions d'euros investis** jusqu'en **2027**, est renouvelée en **2023**. Pour en bénéficier, rendez-vous sur oise.fr.



OBTENIR L'AIDE EN 4 ÉTAPES

1



S'assurer sur oise.fr de répondre aux critères d'éligibilité de l'aide à l'installation d'un boîtier bioéthanol du Conseil départemental de l'Oise.

2



Choisir un **installateur agréé situé dans l'Oise** pour faire un devis et fixer un rendez-vous d'installation à l'aide de la carte grise. Possibilité aussi d'effectuer une pré-visite, selon l'installateur.

3



Après l'installation et une fois toutes les **homologations** établies, l'**installateur délivre les justificatifs au client**.

4



Déposer le dossier de candidature sur le portail des aides et subventions : aidesetsubventions.oise.fr



L'OISE
EN ACTION

À VOS CÔTÉS



LE CONSEIL DÉPARTEMENTAL DE L'OISE À VOS CÔTÉS POUR LUTTER CONTRE LA CRISE ÉNERGÉTIQUE

À l'heure de l'explosion des prix de l'électricité, du fioul, du gaz ou des pellets à granulés, rénover son logement peut s'avérer capital afin de réaliser de substantielles économies et améliorer son confort de vie. Le Conseil départemental de l'Oise est là pour vous guider et proposer des solutions.

On compte en France plus de **4,8 millions de « passoires thermiques »**, soit une habitation sur quatre. On appelle « passoire thermique » un logement dont le Diagnostic de Performance Énergétique (DPE) est noté F ou G. L'impact sur les factures est donc conséquent, avec 14 % des Français qui sont en situation de précarité énergétique, consacrant plus de 10 % de leurs revenus aux dépenses d'énergie. Grâce à la rénovation énergétique, il est possible d'améliorer son DPE, et par ricochet sa consommation énergétique, le logement étant mieux isolé, mieux équipé.

Isolation des combles, isolation intérieure ou extérieure, installation d'un nouveau type de chauffage, beaucoup de travaux sont financés, mais pour que le dossier soit accepté et financé, les travaux doivent permettre 35 % de gain énergétique minimum. Ce pourcentage, selon la nature des travaux et l'état du logement, peut bien sûr être largement plus haut et permettre de diviser par deux ses factures d'électricité !

Trouver les bons interlocuteurs et constituer son dossier peut s'avérer être un vrai parcours du combattant ! Raison pour laquelle le Conseil départemental de l'Oise vous accompagne par la voix de son opérateur « **Solidaires pour l'habitat** » (SOLIHA), missionné dans le cadre du Programme d'Intérêt Général (PIG) en partenariat avec l'Agence Nationale de l'Habitat (Anah).

Lancé en 2019, ce programme sera reconduit à nouveau en 2023. Il permet de guider et de subventionner les propriétaires, sous conditions de ressources, pour effectuer des travaux de rénovation énergétique et dans le cadre du maintien à domicile des personnes âgées. L'équipe de SOLIHA, financée par le Conseil départemental de l'Oise, vous assiste gratuitement dans toutes vos démarches. Cet accompagnement administratif, technique et financier permet le montage et le suivi des dossiers, de la prise de contact aux paiements des différentes aides.

Depuis 2019, plus de 600 logements ont été réhabilités dans l'Oise.

LE MOT DE CHARLES LOCQUET VICE-PRÉSIDENT CHARGÉ DU LOGEMENT ET DE L'HABITAT

La rénovation énergétique des logements, qu'ils soient publics ou privés, est l'un des grands défis du monde actuel. Les crises écologiques et énergétiques et la hausse sans précédent des coûts de l'énergie couplée à une inflation généralisée, nous demandent d'agir encore plus fortement et d'accompagner



les particuliers et bailleurs publics pour réaliser des travaux pouvant améliorer drastiquement le confort de vie des habitants et les économies d'énergie. Entre 2015 et aujourd'hui, ce sont ainsi 3035 ménages qui ont bénéficié d'aides à la rénovation. Cette politique d'accompagnement se poursuit encore cette année grâce au Plan Départemental de l'Habitat (PDH). Enfin, que ce soit l'ADIL (Agence Départementale d'Information sur le Logement) que je suis fier de présider, ou nos partenaires et services départementaux dédiés au logement, il existe de nombreuses solutions pour démarrer ses travaux en toute sérénité. N'hésitez donc pas à les contacter !

*L'Habitat tient enfin une place de choix dans notre Plan Oxygène 60 voté l'année dernière avec 160 millions d'euros investis entre 2022 et 2027, témoignant de notre volonté, avec **Nadège LEFEBVRE** de répondre aux enjeux environnementaux et ainsi préserver le cadre de vie des Oisiens.*



Vérifier son éligibilité

POUR LES PROPRIÉTAIRES

Premier critère :

être propriétaire d'un logement construit il y a plus de 15 ans.

Second critère :

se rendre sur le site anah.fr et comparer ses ressources avec les plafonds en vigueur.

POUR LES PROPRIÉTAIRES BAILLEURS

Concernant les propriétaires bailleurs : l'éligibilité se vérifie en fonction du montant du loyer appliqué après travaux et selon les ressources du locataire.



SOLIHA
0800 674 236
(service et appel gratuit)

ou via l'adresse mail pig60@solih.fr et expliquer en quoi consiste votre projet de travaux.

ATTENTION AUX ARNAQUES !

Gare aux arnaques ! Nombreuses sont les entreprises à arborer, notamment sur les réseaux sociaux, le logo du Conseil départemental de l'Oise, faisant ainsi croire qu'elles sont parfaitement habilitées à construire le dossier et réaliser les travaux. Or, la collectivité n'a pas le droit de missionner une quelconque entreprise privée. **Toute publication sur un réseau social avec le logo du Département est donc frauduleuse et se doit d'être signalée.**

Même chose pour les **démarchages téléphoniques** sur la question de la rénovation énergétique des logements, pouvant troubler ou inquiéter un certain nombre des habitants et notamment les personnes âgées.

La meilleure solution reste de **s'orienter directement vers SOLIHA**, ou vers **l'Agence Départementale d'Information sur le Logement de l'Oise (ADIL)** qui tient également un rôle primordial dans l'accompagnement et tout ce qui touche au juridique dans le domaine du logement.



Le Conseil départemental également aux côtés des bailleurs sociaux

Avec un budget de **6,5 millions d'euros** en moyenne par an, le Conseil départemental de l'Oise veille également au parc social avec le lancement en 2018 d'un inédit et vaste « Plan Logement ».

Celui-ci comprend un volet dédié aux investissements pour la construction de nouveaux logements aux normes actuelles. Un second volet est utilisé afin de réhabiliter des biens plus anciens et offrir aux locataires des solutions afin de rendre l'appartement ou la maison moins énergivore et plus confortable.



Téléchargez le Guide
« Les aides à l'habitat »

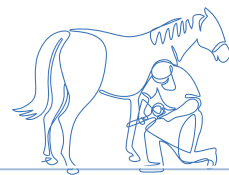


ADIL | 03 44 48 61 30 |
17, rue Jean Racine, 60000 Beauvais



GRAND
FORMAT

DOSSIER



LE Marché ARTISANAL de l'Oise

FAIT SON GRAND RETOUR
LES 1^{ER} ET 2 AVRIL 2023 !

Pendant deux jours, Le Conseil départemental de l'Oise recevra à l'Hôtel du Département l'excellence de l'artisanat local, en lien avec la Chambre des Métiers et de l'Artisanat (CMA).

Métiers du bois, du métal, du verre, du bâtiment... plus d'une trentaine de professions seront représentées grâce à la présence de plus de 120 exposants reconnus pour l'excellence de leur savoir-faire.

Au cœur du Marché, les visiteurs pourront découvrir le « Village de l'apprentissage », afin d'en savoir plus sur la filière artisanale.

En outre, ces deux jours offriront également une belle sortie aux familles, avec une exposition dédiée à la Bande Dessinée, un fantastique spectacle vivant sur le thème du Far-West, des balades en calèche et de nombreux jeux concours !

Ce week-end s'annonce incontournable pour les amoureux de l'artisanat local et des métiers d'arts, pour lesquels le Conseil départemental de l'Oise est heureux et fier d'organiser cet événement.

L'édition 2023 du Marché Artisanal de l'Oise promet d'être une nouvelle fois une journée idéale pour profiter d'un moment convivial en famille.

Entre les démonstrations des artisans et la découverte du savoir-faire des apprentis de la Chambre de Métiers et de l'Artisanat de l'Oise (CMA), vous pourrez profiter de nombreuses animations tout au long de la journée.

Rendez-vous
à Beauvais
le samedi 1^{er} avril de 14h à 18h
et le dimanche 2 avril
de 10h à 18h !





EXPOSITIONS

Deux expositions seront proposées. La première, installée dans le BD Bus de la Médiathèque Départementale de l'Oise, sera interactive. Baptisée « **Scénario Noir et Encre Rouge : Les quatre de Baker Street / On a marché sur la bulle** », elle abordera le polar, un genre destiné de prime abord aux adultes mais ici adapté afin de le faire découvrir aux plus jeunes.

L'exposition du BD-BUS reviendra ainsi sur les caractéristiques qui permettent de construire une intrigue policière en bande dessinée et propose ensuite, avec le livret, de s'essayer à la réalisation d'une planche mettant en scène une courte enquête.

La seconde exposition sera quant à elle consacrée à **Morris** et son célèbre personnage **Lucky Luke**, avec une décoration du hall de l'Hôtel du Département pour une immersion totale.

SPECTACLES

Le Marché Artisanal, c'est aussi l'occasion de proposer des spectacles pour tous. Rendez-vous avec « **Les misères de l'Ouest** » : **décor, musiques, costumes, castagnes et revolvers !** Tout est fait pour transporter les petits et grands dans l'Ouest sauvage ! Le samedi, en milieu d'après-midi, le collectif « **La Roulotte Ruche** » proposera une représentation. Le dimanche quant à lui verra plusieurs spectacles.

ET BIEN D'AUTRES ANIMATIONS...

Et bien sûr, en parallèle, le parc de l'Hôtel du Département recevra de nombreuses animations avec les jeux « À l'attaque du fort » et « Le Parcours de l'Ouest ». Cabanes de trappeurs, tipis, tir au colt, à l'arc, poker, cache-cache dollars, créations de chapeaux de cow-boys... tout ce qu'il faut pour que les enfants repartent avec des étoiles plein les yeux !





GRAND
FORMAT

LE MARCHÉ ARTISANAL DE L'OISE UNE VÉRITABLE VITRINE DE L'EXCELLENCE

Pour cette 5^e édition, la Chambre des Métiers et de l'Artisanat (CMA) sera partenaire du Conseil départemental lors du Marché Artisanal de l'Oise. L'occasion pour la Présidente du Département, Nadège LEFEBVRE, et le Président de la CMA, Morgan ISAAC, d'aborder l'accompagnement des artisans et l'impact de l'évènement qui se tiendra les 1^{er} et 2 avril à l'Hôtel du Département à Beauvais. [Interview croisée.](#)

En quoi le Marché Artisanal est-il un levier pour soutenir les artisans de l'Oise ?

Nadège LEFEBVRE :

C'est une véritable vitrine de l'excellence, un espace de promotion unique pour les artisans de l'Oise. Pendant deux jours, ils peuvent présenter leur savoir-faire et vendre leurs créations en profitant d'un emplacement gratuit, mis à disposition par le Conseil départemental de l'Oise. Dans un contexte économique difficile, il est encore plus essentiel d'offrir à nos artisans de l'Oise la possibilité de participer à cet évènement incontournable qui accueille à chaque édition plusieurs dizaines de milliers de visiteurs, dont certains deviennent de futurs clients. Les familles pourront aussi profiter des nombreuses animations proposées sur place.

Morgan ISAAC :

Le Marché Artisanal est le plus grand marché proposé dans le département de l'Oise, voire l'un des plus importants de la région Hauts-de-France. Le Conseil départemental de l'Oise offre une vitrine exceptionnelle aux artisans en

proposant un stand gratuit dans un cadre de choix, une communication massive et impactante sur l'ensemble du département de l'Oise. Ensemble (CMA et Conseil départemental), nous sélectionnons les artisans qui pourront profiter de ces conditions exceptionnelles. Tout cela est possible grâce au soutien sans faille du Conseil départemental de l'Oise, et de sa Présidente, **Nadège LEFEBVRE**.

Comment accompagnez-vous les artisans de l'Oise au quotidien ?

Nadège LEFEBVRE :

Même si les départements n'ont plus la compétence économique, nous sommes toujours aux côtés des artisans. Notamment via notre réseau de partenaires à la disposition des porteurs de projets. La Chambre des Métiers et de l'Artisanat, que nous finançons, et la Chambre de Commerce et d'Industrie, présentes lors du Marché Artisanal cette année, en font partie. Je m'investis aussi pour soutenir l'artisanat en milieu rural. Face à la situation de nos artisans boulangers et de nos commerces de proximité qui n'est aujourd'hui plus tenable (hausse des prix de l'énergie et des matières premières),

j'ai adressé un courrier à Olivia Grégoire, Ministre déléguée chargée des Petites et Moyennes Entreprises, du commerce et de l'artisanat, pour lui demander de prendre des mesures.

Morgan ISAAC :

La CMA a un maillage territorial entre Beauvais, Compiègne en passant par Le Plessier sur Saint-Just et Nogent-sur-Oise, ce qui permet aux artisans d'être à moins de 30 minutes de leur conseiller. On accompagne les salariés et les chefs d'entreprise à développer leurs entreprises et leurs compétences au travers de formations transverses et techniques. On met un point d'honneur à valoriser leur savoir-faire, c'est pourquoi le label « Charte Qualité Confiance » est proposé par les conseillers CMA aux entreprises volontaires, en quête de s'améliorer et de toujours mieux satisfaire leur clientèle. Je donne une importance à être sur le terrain et aller à la rencontre des artisans. Cette année, j'ai instauré des visites dans les entreprises artisanales de l'Oise tous les jeudis.



Pourquoi était-il important que la CMA soit présente cette année lors du Marché Artisanal ?

Nadège LEFEBVRE :

Déjà pour permettre à la Chambre des Métiers et de l'Artisanat de rappeler, à travers des ateliers, ses missions aux visiteurs. Et quel meilleur endroit que le Parc de l'Hôtel du Département pour présenter la convention de partenariats signée entre le Département de l'Oise et la Chambre ? Cette convention est à l'origine d'un nouveau dispositif lancé cette année :

la sensibilisation des collégiens aux métiers de l'artisanat. Pendant trois ans, la CMA va intervenir avec les professionnels dans les 66 collèges de l'Oise, dont le Département a la charge, pour expliquer les métiers de l'artisanat aux élèves de 3^e.

Morgan ISAAC :

Le Conseil départemental de l'Oise est un partenaire historique et important pour l'artisanat. Tout au long de l'année, nous organisons plusieurs temps forts pour soutenir, accompagner et valoriser le savoir-faire des artisans de l'Oise. Ce marché est une façon de se réunir pour mettre en lumière le travail qui est fait quotidiennement à la Chambre. La CMA tiendra un stand pour faire (re) découvrir l'ensemble de l'offre de services à destination des artisans mais également faire connaître les formations en alternance et continue dans les antennes formation. Les visiteurs pourront assister à des démonstrations réalisées par les apprentis. Peut-être que cela suscitera l'envie d'en savoir plus sur ces métiers « passion » et de venir à l'un des « mercredis de la formation » proposés dans les antennes formation CMA.

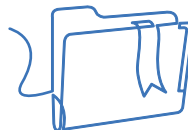


MON COMMERCE D'ICI

Le dispositif « **Mon Commerce d'ici** », mis en route par la **Chambre de Commerce et d'Industrie de l'Oise (CCI)** et largement soutenu par le **Conseil départemental de l'Oise**, est destiné aux collectivités territoriales (communes ou communautés de communes) propriétaires de murs ou souhaitant en faire l'acquisition pour y implanter du commerce. À l'origine du projet, un constat : le commerce de proximité, facteur d'attractivité et générateur de lien social, fait face à de nombreuses difficultés. Conscientes de l'importance de maintenir un tissu commercial en milieu rural, les collectivités territoriales prennent parfois la décision de transformer des locaux communaux ou de faire l'acquisition de nouveaux locaux pour aider un porteur de projet à s'y implanter. L'objectif est de sauvegarder et de pérenniser le commerce en milieu rural.

Le Département subventionne à hauteur de 30% ce dispositif.

La commune de Ponchon a acquis le local de l'ancienne boulangerie qui a été transformé en café-restaurant. Même constat du côté de Catenoy où la commune a acheté un local pour en faire un restaurant. En 2022, quatre autres projets ont été menés à bien à Tillé, Trie-Château, Rainvillers et Ferrières.



« FAIRE RENTRER LES MÉTIERS DE L'ARTISANAT DANS NOS COLLÈGES »

Le Département et la Chambre des Métiers et de l'Artisanat (CMA) introduiront à la rentrée 2023 dans des collèges un dispositif inédit visant à promouvoir les métiers de l'artisanat. Bruno CALEIRO, Conseiller départemental délégué chargé de la vie de l'entreprise, du commerce et de l'artisanat, explique en quoi consiste ce dispositif.



Comment est né ce projet d'actions de sensibilisation des métiers de l'artisanat auprès des collégiens ?

D'une volonté d'aller vers les jeunes afin de leur proposer des corps de métiers auxquels ils n'auraient pas forcément pensé. Notre souhait est aussi d'améliorer l'image de ces métiers, réputés difficiles et mal rémunérés. C'était vrai à une époque, mais désormais, cela ne l'est plus ! Nous avons travaillé en partenariat avec la CMA afin de proposer un dispositif destiné aux collégiens qui doit voir le jour à la rentrée 2023 - 2024. L'objectif est de faire rentrer les métiers de l'artisanat dans nos collèges.

Comment cela va-t-il se passer ?

Pendant une journée, dans un certain nombre de collèges de l'Oise, la CMA et

des artisans viendront directement dans les établissements afin de présenter différents métiers. Le but est de susciter des vocations ! Les jeunes qui le souhaitent seront ensuite accompagnés par un conseiller collègue en lien avec la CMA afin de les guider vers les meilleures options possibles.

Pourquoi est-il important de sensibiliser les collégiens à l'artisanat ?

Car ce sont de nobles métiers ! Il est important que les jeunes sachent qu'ils peuvent découvrir d'autres univers que les métiers du tertiaire. Cette vision a été longtemps appliquée auprès de toute une génération dans les années 80 et 90. Il y avait aussi cette idée fausse associant l'artisanat à une forme d'échec scolaire. Mais aujourd'hui, tout a changé.

Les travaux dits manuels ont perdu en pénibilité grâce à l'automatisation par exemple, et les salaires sont bien plus

« Un projet pédagogique pour accompagner les collégiens »

attractifs qu'avant. Ce sont aussi des métiers très valorisants, demandant un réel savoir-faire, et les médias ne s'y sont pas trompés grâce à de nombreuses émissions TV les

mettant en avant. Tout au long de l'année, il existe également de nombreux prix et labels en faveur des artisans, preuve de la reconnaissance qu'on leur porte désormais. La crise du Covid-19 est aussi passée par là, démontrant que ces métiers sont indispensables au bon fonctionnement d'un pays et d'une société.

Enfin, il est possible, j'en suis convaincu, d'orienter certes des jeunes en difficulté scolaire vers l'artisanat, mais aussi des jeunes qui ne veulent pas reproduire un schéma familial. Pourquoi un fils de médecin ne pourrait-il pas devenir boucher ou vitrier ?

Quels sont les objectifs que vous vous fixez avec ce nouveau dispositif ?

Mettre en avant ces métiers et orienter correctement les jeunes, mais aussi à long terme, travailler sur notre marque territoriale « J'aime l'Oise ». Celle-ci est amenée à grandement évoluer en 2024 pour devenir un véritable label, vitrine de notre département ! Tout cela sera évoqué lors du Marché Artisanal, avec un stand de restauration d'application où interviendront des jeunes !

L'Outil en Main : l'association nationale initie les jeunes de l'Oise aux métiers manuels !

L'Outil en Main, association nationale visant à initier les enfants dès l'âge de 9 ans aux métiers manuels, a sa propre structure dans l'Oise !

Basée à Grandvilliers, elle permet ainsi de mettre en lien des bénévoles, souvent des seniors ayant une expérience dans un métier artisanal, et des jeunes allant de 9 à 15 ans. Métiers du bâtiment, environnement, arts créatifs, textile, travail du bois ou du métal, restauration... tout est possible afin de susciter des vocations !

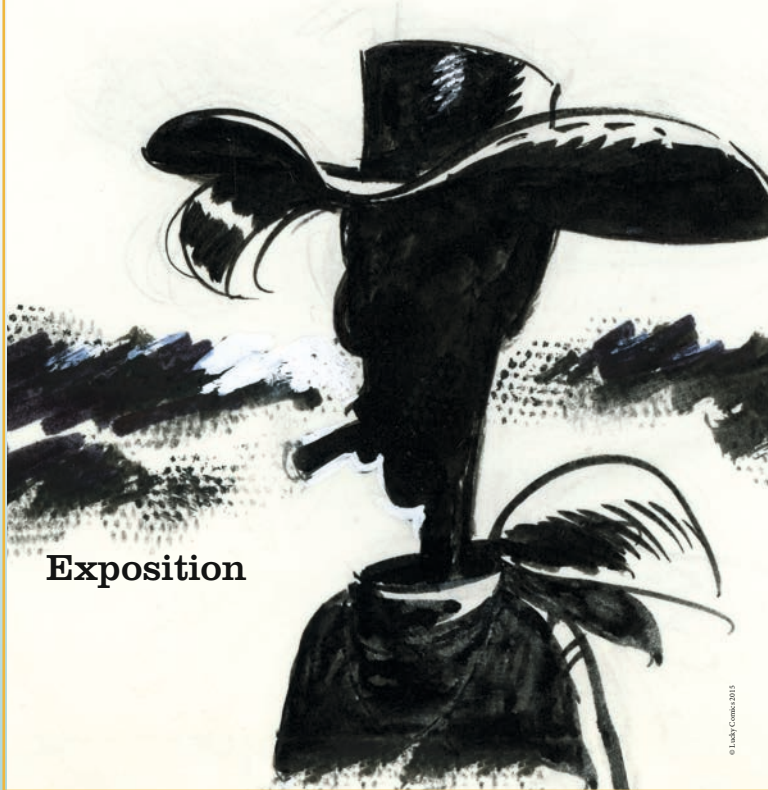
« Nous avons remarqué que beaucoup de jeunes souhaitent

réussir leur vie mais bien peu établissent un plan de match précis afin de réaliser un rêve important. Nous faisons découvrir aux jeunes ce que nous appelons l'intelligence de la main », indique **Jean-Paul TRIBAUDEAUT**, référent départemental de « L'Outil en Main », pour qui la jeunesse représente « une force vive. »

Ainsi, une fois par semaine, les jeunes peuvent rejoindre l'atelier oisien et commencer à apprendre le maniement des outils, sous l'œil avisé des anciens ! Un formidable projet multigénérationnel !



L'art de Morris



Exposition

© Lucky Comics 2015

Les amateurs des Dalton, de Rantanplan ou encore de Jolly Jumper ont tout intérêt à prévoir un petit crochet par le hall de l'Hôtel du Département après une déambulation dans les allées du parc.

L'exposition « L'Art de Morris » propose durant les 2 jours du Marché Artisanal de l'Oise une des plus belles rétrospectives sur cet auteur mondialement connu et père de Lucky Luke. Découvrez lors de l'exposition des originaux de **Maurice de BEVERE**, alias **Morris**, qui consacra soixante ans de sa vie à un seul et même personnage : Lucky Luke.

Quant à ceux qui n'iront pas à Lucky Luke, c'est Lucky Luke qui viendra à eux puisque cow-boys et personnages du Far West proposeront des spectacles et sillonneront les allées du parc au cours du Marché Artisanal de l'Oise.

Une exposition exceptionnelle

Si l'auteur de Lucky Luke a été honoré à Angoulême en 1993 à l'occasion de la 20^e édition du Festival, l'exposition « L'Art de Morris » présente pour la toute première fois un grand nombre de planches du cow-boy qui tire plus vite que son ombre.

Sélectionnés parmi les quelque 3000 planches dessinées par Morris au cours de sa carrière, **150 planches** et dessins sont ainsi présentés en exclusivité.

De quoi réviser ses classiques et (re) découvrir le souci du détail de l'auteur belge.

Ne ratez pas
l'exposition de l'un
des personnages les
plus célèbres de la
bande dessinée !



Une exposition pensée pour tous les publics

L'exposition « L'Art de Morris » propose aux visiteurs différents niveaux de lecture. Les plus jeunes retrouveront avec plaisir les personnages emblématiques de la série, Lucky Luke, bien sûr, mais aussi le facétieux cheval Jolly Jumper, les frères Dalton, ainsi que de nombreux autres personnages.



**GRAND
FORMAT**

Marché ARTISANAL de l'Oise

**SAMEDI 1^{ER} AVRIL DE 14H À 18H.
INAUGURATION À 15H.**

DIMANCHE 2 AVRIL DE 10H À 18H.

**PARC DE L'HÔTEL DU DÉPARTEMENT,
1, RUE CAMBRY - 60000 BEAUVAIS**

**VILLAGE DE
L'APPRENTISSAGE**

ENTRÉE LIBRE

WANTED

Partez à la rencontre des professionnels qui vous feront découvrir l'offre d'apprentissage dans l'Oise, les formations proposées et les conseils et accompagnement pour celles et ceux qui souhaiteraient se lancer dans l'aventure de l'artisanat.

RESTAURATION

Un espace dégustation le dimanche de 12h à 14h proposé par la CCI, en lien avec les apprentis du centre de formation de Beauvais, sera mis en place.



Espaces restauration et pique-nique.

**VILLAGE DES
ARTISANS**

WANTED

Venez faire votre marché auprès de nos artisans d'art de l'Oise. Ils sont plus de 120 exposants venant des 4 coins du département. Un Record !

**SPECTACLE ET ANIMATIONS
FAR WEST !**

Navettes gratuites en partance des parkings suivants :

- Parking Saint-Quentin
 - Parking Stade Pierre-Brisson
- Départ des navettes toutes les 20 mn !



Rue Cambry



Les artisans d'arts vont se succéder durant tout le week-end pour montrer leurs savoir-faire : tailleurs de pierre, orfèvres, ébénistes...



Les animaux de compagnie sont acceptés en laisse et interdits pour nos amis de 1^{ère} et 2^e catégorie. Le Marché Artisanal de l'Oise est accessible pour les personnes à mobilité réduite.

Il n'y a pas de distributeur automatique à proximité, prévoyez du liquide.



PARKINGS GRATUITS À PROXIMITÉ :
Avenue Victor-Hugo,
Parking de la Préfecture,
Avenue de l'Europe,
et pour les PMR, vélos et motos.



ILS FONT
L'OISE

PORTRAIT



LA TEAM OISE24 VOIT GRAND EN PENTATHLON MODERNE AVEC REBECCA CASTAUDI

Fierté du club de Noyon, la double championne du Monde junior de pentathlon moderne, Rebecca CASTAUDI, vise une qualification pour les Jeux Olympiques. De la petite fille hyperactive à l'athlète de haut niveau, retour sur le parcours de la championne de la Team Oise24.

Et si c'était elle la révélation des Jeux Olympiques de Paris 2024 ? Double championne du Monde junior de pentathlon moderne, **Rebecca CASTAUDI**, 21 ans, s'est déjà fait un nom dans ce sport qui regroupe cinq disciplines : l'escrime, la natation, l'équitation, le tir au pistolet et la course à pied. Aujourd'hui senior, la jeune championne oisienne, membre de la **Team Oise24***, arrive avec « un potentiel et des bagages » qui lui permettent de rester ambitieuse.

Rebecca CASTAUDI aura un coup à jouer lors des épreuves qualificatives aux Jeux Olympiques et Paralympiques de Paris 2024 (trois manches de Coupe du Monde, un championnat du Monde) qui débiteront cette année. « Rentrer à l'INSEP (Institut National du Sport, de l'Expertise et de la Performance) était mon premier objectif, j'y suis depuis deux ans, le deuxième est d'aller aux Jeux Olympiques ! »

Un premier aboutissement pour la championne locale, qui repense à la petite fille « hyperactive » qu'elle était il y a une dizaine d'années. « Je faisais plein de sports différents, mais mon père en avait marre d'aller à droite à gauche, se souvient la jeune femme, et puis un jour, lors d'une journée des sports, on a découvert le pentathlon moderne ».

Après des débuts à Saint-Denis (93), où la famille **CASTAUDI** était domiciliée, **Rebecca** signe à Noyon au moment où elle rejoint l'Internat d'excellence de la ville (campus Inovia). « C'était un sport-étude, j'y suis restée sept ans », précise-t-elle.

En parallèle, « mon club m'a permis de découvrir l'INSEP pour m'imprégner du haut niveau. Il m'a aussi permis d'effectuer des stages à Paris ». Après un passage au Pôle France jeune de pentathlon moderne d'Aix-en-Provence, **Rebecca CASTAUDI** a été récompensée de son « travail » par son premier titre de championne du Monde en 2021.

Mais le haut niveau a un coût. « Il faut payer les entraîneurs, les médecins, la nourriture, le logement, et c'est compliqué de trouver des sponsors, de demander de l'argent ou du soutien, donc le fait que des gens viennent vers toi, c'est tellement important ». Une façon de remercier le Département de l'Oise



Rebecca CASTAUDI est aussi championne d'Europe et du Monde en relais femmes, avec Jessye Gomesse. « Elle a un niveau en natation très élevé, et moi, je suis très forte en combiné (tir au pistolet, course à pied) ».

qui lui octroie une bourse pendant deux ans, en amont des Jeux Olympiques, afin de lui permettre d'être focalisée sur son programme sportif. En retour, **Rebecca CASTAUDI** est fière de porter la tenue de la **Team Oise24**, dans l'espoir de représenter son département d'adoption lors des prochaines échéances nationales. Voire internationales. . .

Par ses interventions dans des écoles de Noyon ou ses publications sur les réseaux sociaux, **Rebecca CASTAUDI** s'investit pour démocratiser le pentathlon moderne. Elle mène aussi de front son métier d'athlète de haut niveau et la poursuite de ses études en BP JEPS (Brevet Professionnel de la Jeunesse, de l'Éducation Populaire et du Sport) afin de devenir coach de pentathlon moderne après sa carrière sportive.

*La Team Oise24, composée de 11 athlètes de haut niveau licenciés dans des clubs de l'Oise et pressentis pour participer aux prochains JOP 2024, a été mise en place dans le cadre de Oise24, le projet olympique et paralympique du Conseil départemental de l'Oise.

LA FÊTE DU SPORT DÉDIÉE AUX JEUX OLYMPIQUES ET PARALYMPIQUES DE PARIS 2024

Le 11 juin 2023, célébrez le sport ! De 14h à 18h, le parc de l'Hôtel du Département va recevoir la grande fête du sport, à moins d'un an des Jeux Olympiques et Paralympiques de Paris 2024, notre territoire étant labellisé « Terre de Jeux 2024 » de cette compétition internationale.

Cette journée qui s'annonce passionnante recevra ainsi une **quarantaine de clubs oisiens représentant des disciplines inscrites aux Jeux Olympiques et Paralympiques : tir à l'arc, golf, boxe, judo, tennis de table, escrime, basketball, handball...**



De nombreux sports seront représentés, regroupés au sein de cinq villages dénommés respectivement par une capitale ayant accueilli une Olympiade.



Une zone « détente » proposera également un espace pour les plus petits avec des structures gonflables et une scène sur laquelle se déroulera l'ensemble des temps forts.

Initiations, démonstrations, ateliers, les clubs de l'Oise seront aux petits soins pour le public et feront peut-être naître de futures vocations, trois mois avant les inscriptions annuelles auprès des associations sportives. Une véritable vitrine pour notre territoire et un événement qui plaira sans aucun doute aux petits et grands qui pourront rencontrer les athlètes de la **Team Oïse24** et découvrir les drapeaux Olympique et Paralympique, ainsi que le drapeau de Paris 2024 dès 14h.

Enfin, des animations culturelles et festives rythmeront l'après-midi et un concert du groupe « **Célébration D** » clôturera la journée à 17h30.

Rendez-vous donc le 11 juin pour une journée 100% sport !

**LE MOT DE NICOLE CORDIER,
VICE-PRÉSIDENTE EN CHARGE
DES SPORTS ET DE LA SANTÉ**



« 2023 : dernière année avant de mettre le cap sur les Jeux Olympiques et Paralympiques 2024. Pour cette édition, découvrez de nombreuses disciplines sportives autour de nos athlètes qui feront de l'Oise la base arrière des Jeux Olympiques et Paralympiques. Le Conseil départemental s'investit pleinement pour faire rayonner notre beau département lors de cet événement sportif international. Labellisé « Terre de jeux », notre territoire regorge de talents exceptionnels qui vous feront vibrer et rêver. Nous vous attendons donc nombreux le **dimanche 11 juin** pour faire vivre le sport dans l'Oise ! »

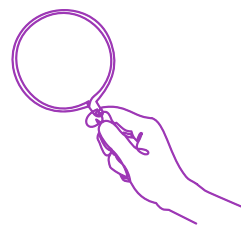
FÊTE DU SPORT

Le 11 juin 2023 !
De 14h à 18h,
1 Rue Cambry,
60000 Beauvais



ILS FONT
L'OISE

ZOOM SUR



UNE JOURNÉE AVEC LE SERVICE D'ARCHÉOLOGIE SUR LA FOUILLE DE BRESLES

Entre le travail de terrain à Bresles et l'étude des données à Clermont, nous avons suivi le Service Départemental d'Archéologie de l'Oise (SDAO) le temps d'une journée.

L'entrepôt logistique situé le long de la RD234, à la jonction de Bailleul-sur-Thérain et Bresles, ne passe pas inaperçu. Depuis novembre 2022, une dizaine de personnes s'affaire sur le site à proximité. « On y réalise une fouille archéologique sur une surface de sept hectares », précise Germain Cuvillier, responsable d'opérations au sein du Service départemental d'archéologie de l'Oise (SDAO). « On cherche ici des indices d'occupation humaine de différentes périodes. Il semble que la plupart des structures découvertes à l'heure actuelle nous indiquent la présence d'un village du Haut Moyen Âge sur ce site de Bresles » (du V^e au X^e siècle).

L'enquête, réalisée en collaboration avec l'INRAP (Institut National de Recherches Archéologiques Préventives), va durer un an. Le temps pour le spécialiste de découvrir les vestiges cachés parfois à plusieurs mètres de profondeur. Entre « les restes de trous de poteaux dans le sol qui ont servi à ancrer des bâtiments, les puits, les sépultures », c'est comme si l'Histoire se découvrait sous ses pieds. Notamment « des crémations encore plus anciennes qui datent de l'époque gauloise ». Les fouilles en cours et déjà réalisées renforcent la pertinence du diagnostic effectué sur place en amont.

Quand celles-ci s'achèveront, les équipes du SDAO et de l'INRAP se retireront pour laisser le terrain libre à la réalisation d'un second entrepôt logistique.

DE BRESLES À CLERMONT, ON A SUIVI LE CHEMIN DES VESTIGES



UN PUIT

L'aventure commence sur le terrain, à Bresles, avec **Germain CUVILLIER**. Parmi ses nombreuses découvertes, il y a ce puits, « a priori comblé au cours de l'époque carolingienne à la fin du Haut Moyen Âge, montre-t-il. On peut notamment avoir des informations très importantes pour notre enquête archéologique dans le fond du puits ».



LES RESTES D'UN FOUR

Ici, la couleur de la terre est plus sombre. « On a très probablement les restes d'un four culinaire, décrit **Germain CUVILLIER**, parce qu'il y a une tache rouge de forme demi-circulaire associée à des concentrations de charbons ». Tous les vestiges sont photographiés, dessinés et relevés sur un plan de masse.



TRAITEMENT DU MOBILIER

Les objets archéologiques sont transportés au service archéologique situé à Clermont. Pris en charge par **Priscille DEGALLAIX**, gestionnaire de mobilier, ils sont « lavés, placés sur des plateaux, lesquels sont mis à sécher sur des racks. Une fois le mobilier sec, il est conditionné en fonction de son type ».



DIRECTION CREIL

Le mobilier est envoyé auprès des différents spécialistes. Les informations de la fouille alimentent une base de données et le responsable d'opération réalise un rapport de fouille, transmis au service régional de l'archéologie. Le mobilier, placé en caisses, est transporté au dépôt archéologique de Creil, qui va devenir un Centre de Conservation et d'Étude (CCE). « Ce centre sera accessible à des chercheurs et à d'autres archéologues qui souhaitent étudier une collection », souligne **Hélène DULAUROY-LYNCH**, Cheffe du service départemental d'archéologie.

Rendez-vous lors des Journées européennes de l'archéologie

Les Journées européennes de l'archéologie se dérouleront les 16, 17 et 18 juin 2023.

Des visites de sites en cours de fouilles, comme Bresles, seront au programme.

Plus d'infos sur oise.fr

LES ARTS FORAINS S'INSTALLENT À BITRY

Les villages culturels font leur grand retour cette année. Pendant tout un week-end, la commune de Bitry va se transformer en une scène à ciel ouvert les 13 et 14 mai avec de nombreuses troupes d'artistes, des spectacles de rue, des animations pour petits et grands, et plein d'autres surprises ! À voir, à vivre et à partager pendant deux jours !

13 Mai

15h INSTALLATION

Un imbroglio de nature et d'industrie où la terre n'a pas été polluée, mais fécondée par l'industrie donnant naissance à un paysage métaphorique et poétique de fer végétal et de plantes mécaniques.

15h30 THÉÂTRE DE RUE

Un quatuor de forains rassemble son public et y choisit son héroïne qui devient la marionnette humaine. Une courte histoire est alors construite grâce aux contraintes que représentent les indications recueillies dans le public.

16h (et le 14 mai 15h40) THÉÂTRE DE RUE



Deux clowns se sont fait la malle et viennent délivrer un message avec les mots de Jacques Higelin.

17h30 MUSIQUE

Une fanfare d'élite traque impitoyablement les tubes des années 80 ! Avec un arsenal de cuivres, saxophones, percussions et guitare électrique, neuf snipers disco, vêtus de kaki, de strass et de paillettes, donnent une tournure explosive aux hits les plus ringards !

À NOTER SUR VOS AGENDAS

Au Coudray Saint-Germer, rendez-vous le 1^{er} juillet et le 2 juillet pour deux jours consacrés au théâtre de rue et aux arts forains

14 Mai

DE 14h à 17h MUSIQUE



Un transat et de la musique live ? Voilà le cocktail idéal pour parfaire votre journée au Village Culturel. Dans un espace scénique à visée immersive, propice à la détente, le public est invité à fermer les yeux et se laisser emporter par l'orchestration de paysages sonores.

15h et 16h CIRQUE



Déborah Colucci compose pour la harpe un répertoire moderne et virtuose. Elle improvise et explore avec son instrument des sonorités riches et variées aux côtés d'Alexis Rouvre, jongleur de balles et surtout manipulateur de cordes.

16h30 LA GUINGUETTE À ROULETTES

Sur un rythme endiablé, guitares, accordéon et contrebasse en mains, tout y passe : chansons d'antan, valse, tangos, boléros, java, samba, bossa, cha-cha, balade, rock'n'roll, tarentelle, madison, paso doble, biguine... rien ne manque.

17h THÉÂTRE DE RUE

Richard III de Shakespeare raconte l'histoire d'un prétendant au trône, difforme, violent et manipulateur, qui va user de tous les moyens pour arriver à ses fins.

18h30 PICH / OBSESSION GRAPHIQUE



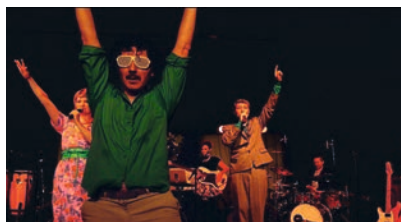
Pich, jongleur spécialisé dans la manipulation graphique d'objets, déambule et manipule entre une et six balles sous forme de close-up. Les manipulations sont vues de près, la magie de la lévitation en est d'autant plus incompréhensible !

19h LES CROUNARDS (théâtre de rue)



Blousons noirs, bananes et gueules patibulaires, voilà les loubards des Têtes d'affiche. Cascadeurs d'une époque révolue, ils présentent leur « Binouse Side Show », un spectacle d'exploits sur side-car.

20h30 LE MUNICIPAL (bal festif)



Laissez-vous emporter par ce bijou de convivialité, et brûlez la soirée par les deux bouts ! Avec un répertoire de chansons panoramique faisant le grand écart de Carmen à Lady Gaga en passant par Daft Punk, des effets spéciaux fabriqués par les associations du village, préparez-vous à faire chauffer la piste avec nos six chanteurs-musiciens ! Trois heures de musiques et de danses endiablées garanties !



ILS FONT
L'OISE

MUDO
MUSÉE
DE L'OISE

Exposition
d'intérêt
national
■ REPUBLIQUE FRANÇAISE

EXPOSITION

LE MUDO VOUS PLONGE DANS L'ANTIQUITÉ AVEC L'EXPOSITION « DE RÊVE ET DE LUMIÈRE »

Après l'audacieuse exposition « En Coulisses », le MUDO-Musée de l'Oise vous propose de plonger dans l'Antiquité via l'œuvre d'Émile-René Ménard, du 29 mars au 24 juillet 2023.

Baptisée « De rêve et de lumière. L'Antiquité selon **Émile-René MÉNARD** (1862-1930) », cette exposition vous emmènera de Corinthe à Agrigente, en passant par Le Caire. Pastelliste, portraitiste, peintre de paysages, **Émile-René MÉNARD** va vous subjugué au travers d'un périple fait de rêve et de lumière, dans l'Antiquité.



La passion pour la culture antique transmise par sa famille et la fascination pour la Grèce transpirent dans chacune des œuvres de l'artiste. Au-delà de sa vision mélancolique et très personnelle des ruines qu'il choisit de dépeindre, **Émile-René MÉNARD** réinterprète également des modèles de la statuaire antique.

La littérature est aussi au cœur de son travail, tant par les sujets qu'il traite que par l'influence réciproque entre son œuvre et celle des hommes de lettres.



Entrée gratuite. Ouvert du mercredi au lundi de 10h à 13h et de 14h à 18h. Fermé le lundi de Pâques, 1^{er} mai et lundi de Pentecôte.

• EN COMPLÉMENT :

Visite accompagnée à 11h, tous les mercredis à partir du **29 mars**. Seul, en famille ou entre amis, venez découvrir l'exposition « De rêve et de lumière » en compagnie d'une médiatrice.

Visite guidée en compagnie d'un membre de l'équipe du musée **dimanche 30 avril et dimanche 25 juin à 15h30**.

Rendez-vous de midi : **vendredi 28 avril et vendredi 26 mai à 12h**.

• ATELIERS :

Les participants sont invités à recomposer un tableau mettant en scène une ou plusieurs nymphes dans un paysage contemporain et moderne. Dates, horaires et tarifs à retrouver sur oise.fr

• UN MOMENT DE LECTURE AU MUDO

La bibliothèque du musée vous propose de faire dialoguer les œuvres présentées dans l'exposition « De rêve et de lumière. L'Antiquité selon **Émile-René MÉNARD** » avec une sélection d'ouvrages liée aux thématiques abordées (autour du paysage, l'art de l'Antiquité, etc). Une bibliothécaire vous accueille dans l'exposition et sera à votre disposition pour vous guider dans votre choix de lecture.

Dates (du 7 avril au 16 juin) et horaires à retrouver sur oise.fr

• NUIT DES MUSÉES

À l'occasion de la 19^e Nuit européenne des musées, le MUDO-Musée de l'Oise ouvrira ses portes au public le **13 mai de 20h à minuit**. De visites guidées en visites contées, les activités proposées favoriseront la découverte du musée et de ses richesses.

• PÂQUES AU MUDO

À l'occasion des fêtes pascales, venez participer **samedi 8 avril de 14h à 18h** en famille aux ateliers de pratique artistique imaginés par les médiatrices du musée. Retrouvez l'ensemble du programme prochainement sur mudo.oise.fr et oise.fr

LE PARC JEAN-JACQUES ROUSSEAU S'ANIME POUR LE PRINTEMPS

Situé à Ermenonville, le Parc Jean-Jacques Rousseau accueillera ce printemps un concert, quatre conférences déambulatoires et un spectacle. L'occasion de découvrir ou redécouvrir ce lieu emblématique du Conseil départemental de l'Oise tout en apprenant davantage sur les plantes !

À LA DÉCOUVERTE DES PLANTES VERNALES

Samedi 1^{er} avril de 14h00 à 16h00 :
Conférence animée par le Conservatoire botanique national de Bailleul.
Gratuit. Places limitées. Inscription : e.florent-giard@cbnbl.org ou au 03 28 49 00 83.

CONCERT DÉAMBULATOIRE AVEC LE GROUPE MAM

Samedi 15 avril à 14h00 et une initiation à l'ornithologie et aux chants des oiseaux par le CPIE des pays de l'Oise (inscription conseillée pour la partie ornithologie).
Gratuit. Inscription : contact@cpie60.fr ou au 03 44 31 32 64.

ENVIRONNEMENT ET PATRIMOINES NATURELS DES VALLÉES DE LA NONETTE ET DE LA THÈVE

Mercredi 24 mai de 14h00 à 16h00 :
Par le Conservatoire d'Espaces Naturels des Hauts-de-France. La Thève et la Nonette sont deux rivières présentes sur le territoire de l'Oise.

À LA DÉCOUVERTE DES ZONES HUMIDES, LE CAS DU PARC JEAN-JACQUES ROUSSEAU

Dimanche 28 mai de 14h00 à 16h00 :
Gratuit. Places limitées.
Sur inscription : reservation@cen-hautsdefrance.org ou par téléphone au 03 22 89 63 96 ou au 03 44 72 35 90 ou par mail tourisme@oise-halatte.fr

LES PLANTES ET LEURS MILIEUX UN LIEN INDISSOCIABLE

Samedi 7 juin de 14h00 à 16h00 :
Le Conservatoire botanique national de Bailleul vous emmène à la découverte des plantes du Parc Jean-Jacques Rousseau.
Gratuit. Inscription : e.florent-giard@cbnbl.org ou par téléphone au 03 28 49 00 83

RENDEZ-VOUS AUX JARDINS

Le dimanche 4 juin : Tentez de reconnaître et de nommer les spécimens croisés sur votre chemin et, au détour d'une haie, émerveillez-vous devant les propriétés magiques des plantes communes qui parsèment vos jardins... et un spectacle de Patrick Scheyder (piano / lectures, la nature et George Sand.)

ARCHIVES DÉPARTEMENTALES DE L'OISE

EXPOSITION DÉCORER LE MONDE



L'exposition « Décorer le monde – ESSEF, les papiers peints (1866-2006) »

se poursuit jusqu'au 2 juin 2023 aux Archives départementales de l'Oise.
Du lundi au vendredi de 9h à 17h. Ouvertures exceptionnelles les samedis 1^{er} avril et 13 mai 2023 de 14h à 18h. **Entrée gratuite - Visites guidées sur réservation au 03.44.10.42.00.** Plus d'informations sur oise.fr

ARTS-CHIVES

Du lundi 27 mars au samedi 1^{er} avril 2023. Durée : 1h30.

Après une présentation des différents ateliers, le public pourra assister à une démonstration du savoir-faire de **Dominique Charlent**, relieur et d'**Audrey Mc Ginley**, restauratrice d'arts graphiques.

JOURNÉE INTERNATIONALE DES ARCHIVES

Le 9 juin 2023. Durée : 1h pour les visites guidées du bâtiment. **Archilab à 18h30, 19h30 et 20h30 :** dans un espace cosy, des chercheurs vous présenteront leurs travaux mais aussi leurs techniques de recherche. **Entrée gratuite – réservation obligatoire (nombre de places limité) au 03.44.10.42.00.**

MÉDIATHÈQUE DE L'OISE



NuméO - Le mois du numérique, du 1^{er} au 30 avril
Pour sa seconde édition, plus de 80 actions vous seront proposées dans plus de 30 communes du département, tout au long du mois.

Au programme : expositions interactives, tournois de jeu vidéo, et de nombreux ateliers.
Temps fort : Conférence « le cyber-

harcèlement, mieux comprendre pour mieux accompagner » par l'association e-enfance le 4 avril à 14h à l'Espace Galilée, 1 rue du Pont de Paris à Beauvais et le 13 avril à 18h à la Médiathèque Antoine Chanut, allée Nelson à Creil.
Informations et réservations au 03 44 10 83 00.

 mdo.oise.fr

1^{ère} grande braderie de la MDO le 24 juin de 10h à 17h.

Pour la première fois, la MDO met en vente 10 000 livres et CD retirés de ses collections au tarif unique de 1€ (espèces et chèque uniquement).
Médiathèque départementale de l'Oise, 22 rue Vinot Préfontaine à Beauvais.



100%
OISE

DÉTENTE



APPEL À CANDIDATURE VILLES ET VILLAGES FLEURIS

Participez à l'embellissement et au dynamisme de notre département en fleurissant vos espaces ! Si vous souhaitez participer, nous vous invitons à vous inscrire, dès le 3 avril, sur oise.fr et ce, jusqu'au 31 août.

Avec le printemps, vient le temps du grand air et du jardinage ! Pour contribuer à l'embellissement de votre commune, de votre quartier et plus largement de votre département, le Conseil départemental de l'Oise vous invite à participer au Concours des Villes et Villages fleuris dans plusieurs catégories. Ce concours est ouvert tant aux particuliers qu'aux communes de l'Oise.

LES ÉTAPES CLÉS DU CONCOURS

Depuis 1988, l'organisation des sélections au niveau local est confiée aux Conseils départementaux. Elle se déroule de la manière suivante (avec date limite d'inscriptions) :

Jusqu'au 15 mai :

Concours des communes fleuries (espaces publics).

Jusqu'au 30 juin :

Prix des petits jardiniers pour les écoles et les accueils périscolaires.

Jusqu'au 31 août :

Prix des mairies fleuries.

Prix des maisons fleuries qui récompense les particuliers qui participent à l'embellissement de leur commune en fleurissant leur cour, leur façade et leur balcon.

Prix du petit patrimoine fleuri pour la mise en valeur des lavoirs, puits, calvaires, pigeonniers.



INFOS PRATIQUES

TÉL : 03 44 06 67 75

MAIL : VVF@OISE.FR

LES INSCRIPTIONS SONT OUVERTES DU 3 AVRIL AU 31 AOÛT (EN FONCTION DES CATÉGORIES).

RETROUVEZ PLUS D'INFORMATIONS ET LES DOCUMENTS D'INSCRIPTION SUR OISE.FR

HAZERKA, votre Oisien préféré !

Tiktokeur engagé dans des actions contre le harcèlement scolaire, Hazerka a fait briller l'Oise lors des Etoiles picardes organisées par le journal le Courrier Picard, en partenariat avec le Conseil départemental de l'Oise.

Auteur, compositeur, interprète et tiktokeur, Hazerka (un nom choisi en mémoire d'un ami décédé), alias Marving Darmon, a été victime de harcèlement scolaire dès le CE2 et durant ses années collège à Chantilly, dans l'Oise. Depuis, il a puisé son inspiration dans cette histoire de brimades adolescentes. Il a sorti un premier single « Seule », en 2014, vite devenu un phénomène musical sur le web. En 2020, il livre un ouvrage témoignage, « Plus jamais seul, journal d'un collégien harcelé » (ed.

Les Arènes) et crée une plateforme de lutte contre le harcèlement scolaire. Et cet automne, il a cette fois raconté son histoire dans une bande dessinée, « Hazerka, des larmes au succès » (scénarisée par Fabien Fernandez et illustrée par Lumi Niemi, parue aux éditions Jungle), autre manière de toucher un jeune public. À travers ces divers engagements, le Compiégnois de 28 ans est devenu l'ambassadeur de cette cause qui lui tient à cœur. Il se rend dans les établissements scolaires pour y faire



des conférences. Celui qui était surnommé le « binoclard » a pris sa revanche sur la vie en devenant une star des réseaux sociaux.

DANS VOS AGENDAS

DES MOMENTS À NE PAS MANQUER

PONT-SAINTE-MAXENCE

THÉÂTRE JEUNE PUBLIC

La Manekine à Pont-Sainte-Maxence

Mercredi 12 avril à 16h30 et vendredi 14 avril à 20h45

Théâtre jeune public. À voir en famille
Nanouk & moi



Thomas a 7 ans. C'est devant le documentaire *Nanouk l'Esquimo*, de 1925 que Thomas connaît une première expérience de la mort. Face à ses craintes et ses peurs et pour tenter de trouver un remède à ses cauchemars, Thomas a rendez-vous avec le docteur Zblod, un docteur à qui l'on parle. Adapté du roman de Florence Seyvos, *Nanouk & moi* plonge dans une question existentielle avec humour et simplicité, à hauteur d'enfance.

Réservation au 03 44 72 03 38 et sur internet www.lamanekine.fr

CREILLOIS

FESTIVAL PHOTO - CREILLOIS

Du 15 avril au 11 juin 2023, Usimages, biennale de la photographie du patrimoine industriel et du travail organisée par Diaphane, aborde la double thématique de l'énergie et



de la métallurgie à travers une programmation de 11 expositions en plein air réparties sur les communes du territoire de l'Agglomération Creil Sud Oise : Cramoisy, Creil, Maysel, Montataire, Nogent-sur-Oise, Rousseloy, Saint-Leu-d'Esserent, Saint-Maximin, Saint-Vaast-lès-Mello, Thiverny et Villers-Saint-Paul.

Cette 5^e édition s'attache à revisiter des

fonds photographiques méconnus, tout en poursuivant un soutien marqué à la création contemporaine et aux jeunes talents qui se confrontent à une expérience artistique au cœur des entreprises. Usimages poursuit également ses collaborations internationales qui permettent à la biennale de développer une ouverture sur le monde.

Photo : ouvrière travaillant l'aluminium pour la réalisation des bas-reliefs du CTAL (Centre technique de l'Aluminium)[®] Institut pour l'histoire de l'aluminium, collection photographique de l'Aluminium français.

GILOCOURT

CONCERT

Saison culturelle de la Communauté de communes du Pays de Valois

Samedi 13 mai à 20h30

Eglise Saint-Martin à Gilocourt

Concert classique - Ishii's duet

Duo franco-japonais né de la complicité d'un père et de sa fille, le Ishii'S duet puise son originalité dans son ouverture aux musiques du monde entier.

Son programme varié, constitué d'œuvres originales comme d'arrangements, part du Japon traditionnel vers l'Argentine, en passant par l'Europe de l'Est ou le soleil espagnol, et plonge l'auditeur dans une ambiance intimiste et chaleureuse.

Réservation au 03 44 88 05 15 ou sur internet www.valois-terredcultures.fr

BEAUVAIS

CONCERT

Festival International de Violoncelle – 30^e édition

Du 9 au 18 juin, le Festival International de Violoncelle fêtera ses 30 ans ! L'évènement faisant rayonner le Beauvaisis dans le monde entier sera en partie consacré aux femmes avec deux concerts en l'église de Marissel reprenant « La Serena » ou encore les œuvres de Mozart. Le dimanche 11 juin, Emmanuelle Bertrand jouera « 24 heures dans la vie d'une femme », spectacle musical d'après

l'œuvre de Stefan Zweig. L'ensemble de la programmation est à retrouver sur festivalvioloncellebeauvais.com

PIERREFONDS

FESTIVAL JEUNE PUBLIC

Les petites bouilles

Festival jeune public.

Samedi 17 et dimanche 18 juin.

Au programme : des spectacles gratuits, des contes, du cirque, un manège, une tente à lire et de nombreuses autres surprises à venir découvrir avec vos enfants dès le plus jeune âge. Pour cette 6^e édition, le festival s'installe aux alentours de l'ancienne gare de Pierrefonds où plusieurs scènes artistiques et des stands créatifs vous accueilleront.

Programmation et réservation :

www.lesamisdespetitesbouilles.fr

GERBEROY

MOMENTS MUSICAUX

Samedi 24 juin à 20h

Litanies de la Vierge de Charpentier

Ensemble Correspondances

Sébastien Daucé et l'Ensemble Correspondances ressuscitent trois œuvres de Marc-Antoine Charpentier où se côtoient ferveur, majesté et sensibilité. Au cœur de la collégiale de Gerberoy, découvrez la virtuosité et la générosité d'un des ensembles les plus reconnus en France et en Europe autour d'une œuvre exceptionnelle et rarement jouée.

MONTAGNY-EN-VEXIN

EXPOSITIONS ET SPECTACLES

Les 27 et 28 mai de 10h à 18h

Le village accueille en ses jardins les réalisations de plus de 50 artistes plasticiens désirant trouver des lieux d'expositions non conventionnels.

Clôture le dimanche soir à 18h avec la fanfare Blitz Peritel (gratuit).

Le samedi soir à 20h30, place à un concert du groupe «Telegraph Road», reprenant le répertoire de «Dire Straits.» (entrée payante 18€ en prévente, 25€ sur place.)

www.lesjardinsdemontagny.fr



100%
OISE

JEUX



MOTS CACHÉS

Vous devez trouver les mots cachés dans la grille ci-dessous puis découvrir le mot mystère avec les premières lettres restantes.

N	E	I	D	N	I	M	A	R	C	H
É	T	E	L	O	T	S	I	P	A	R
T	C	I	I	T	N	E	R	P	P	A
S	A	O	P	O	T	E	R	I	E	R
C	N	A	U	B	T	R	A	L	U	E
D	O	A	R	T	I	S	A	N	I	I
J	K	W	O	U	U	J	V	E	T	L
E	W	Q	B	G	E	R	O	P	K	E
U	W	K	M	O	W	G	E	U	K	T
V	I	V	Q	O	Y	Q	U	B	X	A
A	O	E	L	C	A	T	C	E	P	S

RETROUVEZ
LES SOLUTIONS
DES JEUX
PRÉCÉDENTS SUR

OISE.FR

1. APPRENTI
2. ATELIER
3. COWBOY
4. POTERIE
5. ART
6. BIJOUX
7. INDIEN
8. SPECTACLE
9. ARTISAN
10. COUTURE
11. PISTOLET

Mot mystère : _ _ _ _ _

Le mot mystère est à retrouver dans les pages grand format, il correspond à un évènement organisé par le Département.

Astuce : il ne faut conserver que les lettres découvertes des cinq premières lignes.

**RENOVEZ-NOUS VOTRE GRILLE COMPLÉTÉE AINSI QUE LE FORMULAIRE CI-DESSOUS
PAR COURRIER AVANT LE 9 JUIN 2023 ET TENTEZ DE GAGNER UNE BOX « J'AIME L'OISE » !
COMPOSÉE DE PRODUITS DE L'ARTISANAT LOCAL**

Nom :

Prénom :

Adresse postale :

.....

Adresse mail :

Numéro de téléphone :

**CONSEIL DÉPARTEMENTAL
DE L'OISE**

1, rue Cambry, CS 80941

OISE MAG

Direction de la Communication

60024 Beauvais Cedex





OBJETS CACHÉS

Vous devez retrouver 1 objet caché dans le dessin parmi les 6 objets proposés ci-dessous. Attention aux pièges ! Les objets recherchés doivent être strictement identiques, dans leurs dimensions et dans leur forme. Seules les couleurs ne sont pas à prendre en compte.



RENOVÉ-NOUS LE DESSIN AVEC L'OBJET CACHÉ ENTOURÉ AINSI QUE LE FORMULAIRE CI-DESSOUS PAR COURRIER AVANT LE 9 JUIN 2023 ET TENTEZ DE GAGNER UNE BOX BIEN-ÊTRE « J'AIME L'OISE » ! TROUVEZ UN 2^{ÈME} OBJET EN JOUANT SUR LA PAGE FACEBOOK « OISE LE DÉPARTEMENT »

Nom :
Prénom :
Adresse postale :
.....
Adresse mail :
Numéro de téléphone :

CONSEIL DÉPARTEMENTAL DE L'OISE

1, rue Cambry, CS 80941
OISE MAG
Direction de la Communication
60024 Beauvais Cedex





100%
OISE

EXPRESSIONS POLITIQUES



Majorité

Oise en action **Fermeture de classes, un coup dur pour l'Oise !**

Malgré la mobilisation des élus, des syndicats et des parents d'élèves, 72 classes de l'Oise fermeront leurs portes en septembre 2023 (une école sur douze).

Quarante postes dans le premier degré d'enseignement seront supprimés également, soit 52 % des suppressions annoncées dans l'académie d'Amiens.

Les écoles rurales sont en première ligne : onze maternelles (Orry-la-Ville, Monchy-Saint-Eloi...), trente élémentaires (Chambly, Clairoux...), dix primaires (Cinqueux, Rantigny...) et vingt partagées par plusieurs communes (Antilly-Betz-Bargny...). L'Institut thérapeutique de Fleurines, un établissement accueillant des jeunes ayant des troubles psychologiques, est aussi concerné.

Ces fermetures affecteront la ruralité et nos cantons : augmentation des effectifs des autres classes, dégradation des conditions d'enseignement, perte d'attractivité pour nos campagnes... Bien que le Gouvernement se soit engagé à ne fermer aucune école sans l'accord des maires, ces derniers n'ont pas eu leur mot à dire pour leurs classes.

De surcroît, la baisse du nombre d'écoliers aurait dû permettre de privilégier des classes à petits effectifs pour améliorer la qualité d'études de nos enfants.

Les dix-huit ouvertures annoncées, majoritairement en ville, sont un maigre lot de consolation. Le recrutement à mi-temps d'un accompagnant d'élèves en situation de handicap à Beauvais, par exemple, est insuffisant.

Ces écoles sont le cœur battant de nos villages. Nous ne les laisserons pas tomber !

Eric de VALROGER
Président de groupe

Opposition

2023 : stop aux factures folles sur l'énergie !

Au moment de la rédaction de cet article, les Françaises et les Français sont dans la rue, en colère contre un projet de réforme des retraites très discutable. Au-delà des retraites, c'est la situation économique et sociale qui provoque l'exaspération de notre population.

Quand les individus, les entreprises, les collectivités peinent à vivre et à jouer leur rôle dans la société, il faut se poser les bonnes questions. Comment admettre les bénéfiques record des compagnies pétrolières quand les usagers doivent choisir entre faire le plein du réservoir ou du réfrigérateur ? Pourquoi subir les effets de la dérégulation de l'énergie, hors de prix par pure spéculation ? Des entreprises contraintes de cesser leur production, induisant du chômage, des boulangeries -hautement symbolique - fermant. Le budget des collectivités territoriales est un casse-tête pour les élus. Et les spéculateurs sur les denrées alimentaires méprisant les familles, restreintes sur la quantité et la qualité de leur nourriture ? Comment accepter la faim de nos jeunes étudiants malgré les petits boulots ? Ils sont l'avenir du pays ! Combien de travailleurs ne reçoivent pas la juste récompense de leurs efforts ? Trop de salaires bas quand les loyers sont hauts. Nos gouvernants, en total décalage avec les réalités du terrain, devraient mieux écouter les citoyennes et les citoyens qui souffrent, il en va de l'avenir de notre nation et de notre démocratie.

Nous serons attentifs et force de proposition pour la mise en place d'un accompagnement solidaire par la majorité départementale.

Catherine DAILLY,
Présidente du groupe,

Groupe de la gauche unie (élu-e-s communistes et socialistes)



REJOIGNEZ L'OISE DIGITALE

VOTRE DÉPARTEMENT
EN TEMPS RÉEL

Suivez-nous sur : oise.fr      



FIL D'ACTUALITÉ DU CONSEIL DÉPARTEMENTAL

 **FACEBOOK**
Oise le Département

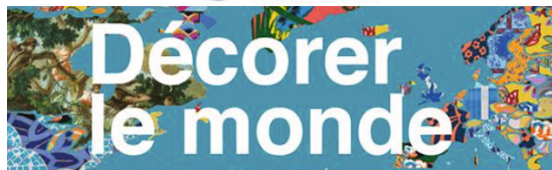
MERCI ! VOUS ÊTES
+ DE 68 000 A NOUS SUIVRE

Oise le Département

#ArchivesDépartementales #Oise #Exposition #PapierPeint #DecorerLeMonde #JEP #Beauvais
Du 18 septembre 2022 au 2 juin 2023, l'exposition "Décorer le monde" s'installe aux Archives Départementales de l'Oise à Beauvais.

Cette exposition inédite revient sur l'histoire de la Société française des papiers peints dont l'usine située à Balagny-sur-Thérain a fermé ses portes le 26 juillet 2006, après 140 ans d'existence.

 **OISE**
LE DÉPARTEMENT



 **INSTAGRAM**
@oiseledepartement

+ DE 16 000

oiseledepartement



Venez découvrir la beauté des paysages et du patrimoine du territoire sur le compte @oiseledepartement. N'hésitez pas à utiliser #BelleOise sur vos photos. Celles-ci pourront être partagées sur le compte du Conseil départemental.

 **LINKEDIN**
Conseil départemental de l'Oise

+ DE 5 500

Retrouvez toute l'actualité du département sur LinkedIn mais également la partie recrutement avec l'ensemble des annonces à pourvoir. Rendez-vous sur notre site Oise.fr pour consulter l'ensemble des annonces.

 **TWITTER**
@CD_Oise

+ DE 7 880



Suivez toute l'actualité du Conseil départemental de l'#Oise et découvrez l'ensemble de ses dispositifs sur Twitter.

 **YOUTUBE**
Oise le Département

Toutes les vidéos du Conseil départemental sont disponibles en continu sur la chaîne YouTube.

MUDO
MUSÉE
DE LOISE

Retrouvez le MUDO-Musée de l'Oise sur les réseaux sociaux :

 @ MUDO0ise  @ mudooise

FIL D'ACTUALITÉ AUTRE

avec **tiva**
OISE LE DÉPARTEMENT
j'y vais!

TIVA innove avec son application pour smartphone

TIVA est le service de transport collectif adapté destiné aux personnes en situation de handicap. Aujourd'hui, le Département agrmente ce service avec une nouvelle application pour smartphone. Le nom à télécharger sur votre mobile ? TIVA, tout simplement. Cette application permet de prendre une réservation 24h/24, 7j/7, et de consulter ses réservations et ses trajets, et c'est très simple d'utilisation. Disponible sur tous les téléphones (android, ios), téléchargeable sur l'Apple Store ou Google Play. En chiffres : TIVA accompagne actuellement 1714 bénéficiaires.

 **OISE** SMOOTH
Très Haut Débit
Syndicat du déploiement de la fibre
CONSEIL DÉPARTEMENTAL DE L'OISE

Une nouvelle application pour transmettre un besoin de nouvelle connexion au réseau Oise THD

La construction du réseau fibré d'initiative publique départemental, qui couvre tout le territoire à l'exception des zones les plus denses réservées aux opérateurs privés, a été achevée en 2019. La création de nouveaux logements ou locaux nécessite la construction de nouvelles prises en permanence. Pour faciliter le recensement de ces nouveaux besoins en prises fibre, le SMOOTH a mis en ligne une application destinée aux habitants, aux petites entreprises ainsi qu'aux collectivités de l'Oise. Elle est disponible sur le site internet du Syndicat Mixte Oise Très Haut Débit www.oise-thd.fr.



ASSISTANTS FAMILIAUX, BIEN PLUS QU'UN MÉTIER

UNE MISSION AU SERVICE
DE LA PROTECTION DE L'ENFANCE

ACCUEILLEZ

des enfants à votre
domicile 24h/24

IMPLIQUEZ-VOUS

dans l'élaboration
de leur projet de vie

APPORTEZ

aux enfants un cadre éducatif,
familial et relationnel

FAVORISEZ

les liens entre les
enfants et leurs proches



d'infos sur oise.fr/devenir-assistant-familial

Contact : devenirassistantfamilial@oise.fr - 03 44 06 62 55